



---

# UT5

## Avaluació de la competència social i els processos de grup

---

*2n curs - CFGS TEI*

*Mòdul: HABILITATS SOCIALS*

*Prof. Pilar Palacio Sesé*

## CONTINGUTS UT4

---

5.1 Recollida de dades. Tècniques.

5.2 Avaluació de la competència social.

5.3 Avaluació de l'estructura i dels processos grupals.

5.4 Aplicació de les tècniques d'investigació social al treball amb grups.

5.5 Anàlisi d'estratègies i instruments per a l'estudi de grups.

5.6 Sociometria bàsica.

5.7 Valoració de l'autoavaluació com a estratègia per a la millora de la competència social.

# AVALUACIÓ DE LA COMPETÈNCIA SOCIAL

## COMPETÈNCIA SOCIAL

*En educació infantil, l'avaluació de la competència social no té un caràcter qualificatiu, sinó orientador.*

*L'objectiu és conèixer el nivell de desenvolupament social de l'infant tenint en compte l'edat, el ritme maduratiu i el context de cada infant*

Conjunt d'habilitats que permeten a l'infant relacionar-se de manera adequada amb els altres, expressar emocions, respectar normes i resoldre conflictes de forma progressiva.

Els principals aspectes que s'avaluen són:

- La capacitat de comunicació i expressió emocional
- La cooperació i el treball compartit
- El respecte de normes i torns
- La resolució de conflictes
- L'empatia i l'ajuda als altres



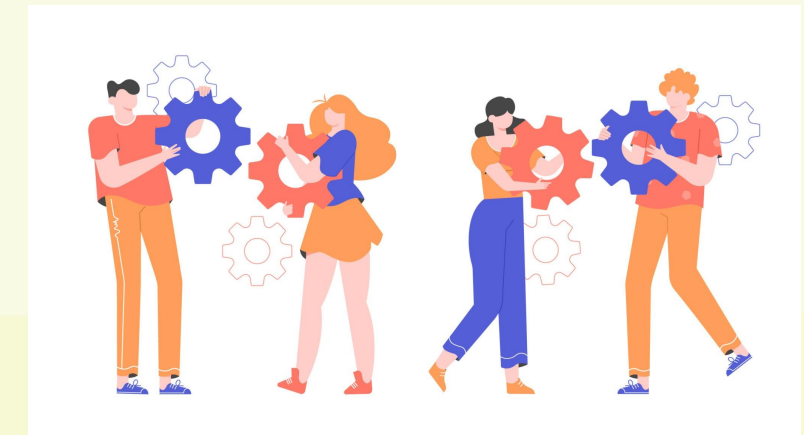
# ESTRUCTURA DELS GRUPS I PROCESSOS GRUPALS

## ESTRUCTURA

El grup té un paper fonamental en el desenvolupament social dels infants. A l'aula d'educació infantil es generen dinàmiques de grup que influeixen directament en la conducta individual.

L'avaluació de l'estructura grupal permet identificar:

- Rols dins del grup (lideratges, infants més passius, infants exclosos)
- Grau de cohesió del grup
- Existència de conflictes repetits
- Relacions de cooperació o rebuig



## PROCESSOS GRUPALS

Els processos grupals fan referència a com funciona el grup en el dia a dia, com es prenen decisions, com es resolen els conflictes i com es construeixen les normes de convivència.

El paper de l'educador/a infantil és observar, analitzar i intervenir de manera educativa, promovent un clima positiu i inclusiu.

# TÈCNIQUES DE RECOLLIDA DE DADES

La recollida de dades és el primer pas en qualsevol procés d'avaluació de la competència social. En educació infantil, aquesta recollida ha de ser **sistemàtica, continuada i respectuosa** amb el desenvolupament de l'infant, ja que els infants no sempre poden expressar verbalment les seves emocions o parlar sobre les seves relacions socials. Sovint combinem dues o més tècniques per tenir una visió més completa.

## OBSERVACIÓ

Principal tècnica en Educació Infantil. Permet analitzar el comportament dels infants en situacions reals i quotidianes com el joc lliure, les rutines o el pati. Aquesta observació ha de ser objectiva, evitant interpretacions subjectives.

### Entrevista

En educació infantil l'entrevista a les famílies és una eina fonamental per conèixer el context i història de l'infant. Es pot seguir un guió estructurat, fer història de vida, o establir una conversa distesa.

### Registre anecdòtic

Document on es van recollint i compilant situacions concretes significatives sent l'infant el protagonista.

### Llista de control

Document esquemàtic a partir d'indicadors en el qual es registra a presència o absència de determinades conductes socials.

### Escala d'estimació

Document esquemàtic redactat a partir d'indicadors on es registra la freqüència o intensitat d'una conducta.

# APLICACIÓ DE LES TÈCNIQUES D'INVESTIGACIÓ SOCIAL

Les tècniques d'investigació social, adaptades a l'àmbit educatiu, permeten analitzar de manera sistemàtica la realitat social del grup classe i dels infants. **Segons l'OBJECTIU, l'EDAT dels infants i el CONTEXT educatiu** ens decantarem per donar més pes a una que a altra. Una bona anàlisi permet detectar necessitats, planificar accions i fer un bon seguiment. A educació infantil, aquestes tècniques s'utilitzen amb una **finalitat pedagògica**, no científica, i inclouen:

## OBSERVACIÓ PLANIFICADA

Una de les principals funcions de l'educadora és l'observació sistemàtica dels infants de forma individual i amb relació a la dinàmica grupal. En el dia a dia de l'escoleta s'ha de preveure un espai i un temps per a realitzar observacions i documentar.

## ENTREVISTES AMB FAMÍLIES

La relació directa i continuada amb les famílies és fonamental per a un bon seguiment de cada infant així com per tenir coneixement de la realitat familiar i contextual de l'infant.

## ANÀLISI DE DOCUMENTS DE CENTRE

No només cal mirar l'infant, sinó que cal integrar una mirada autoreflexiva i que permeti revisar la documentació de centre (PEC, NOFIC, PLC, Carta de Compromís, ...) per tal que tot l'equip així com la resta de la comunitat educativa es senti còmode i representada.

**!!! Cal respectar els PRINCIPIS ÈTICS com la confidencialitat, el respecte a la intimitat i els no prejudicis (etiquetar els infants).**

**El sentit de l'aplicació d'aquestes tècniques és la de dissenyar estratègies d'intervenció adequades a les necessitats del grup i de l'infant.**

# INSTRUMENTS PER L'ESTUDI DE GRUPS

INSTRUMENT	Què és?	Exemple a educació infantil
<b>Graella d'observació</b>	Instrument estructurat amb indicadors concrets que permet observar i registrar conductes de manera sistemàtica.	<i>La mestra observa durant el joc lliure si els infants comparteixen materials, respecten torns o demanen ajuda adequadament, marcant una graella amb ítems com “inicia interaccions” o “resol conflictes verbalment”.</i>
<b>Diari d'aula</b>	Registre narratiu i reflexiu del dia a dia a l'aula, on es recullen situacions significatives, comportaments i evolució dels infants.	<i>Després d'una activitat grupal, la mestra escriu que “en Pol s'ha enfadat perquè no li tocava ser el primer, però finalment ha acceptat el torn amb ajuda”, analitzant com evoluciona la seva gestió emocional.</i>
<b>Registre de conflictes o registre anecdòtic</b>	Document específic per recollir situacions de conflicte: què ha passat, qui hi participa, com es resol i quin seguiment es fa.	<i>Es registra un conflicte per una joguina: infants implicats, causa (volien el mateix objecte), intervenció adulta (mediació), i resultat (acorden torns). Serveix per detectar patrons repetitius.</i>
<b>Sociograma</b>	Eina que representa les relacions socials dins del grup (acceptació, rebuig, lideratge, aïllament).	<i>A partir de preguntes com “amb qui t'agrada jugar?”, la mestra detecta que una nena queda sovint fora del grup i pot intervenir per afavorir la inclusió.</i>

# GRAELLA D'OBSERVACIÓ

REGISTRO DE OBSERVACIÓN EN ÁREAS DE DESARROLLO EN EDUCACIÓN INFANTIL

EVALUACIÓN INICIAL. ALUMNO/A: \_\_\_\_\_ CURSO: \_\_\_\_\_

ÁREA	INDICADORES	SÍ	NO	CON AYUDA	OBSERVACIONES
PSICOMOTOR	<b>ESQUEMA CORPORAL/LATERALIDAD</b>				
	Reconoce e identifica las distintas partes del cuerpo, en referencia a su edad.				
	Es capaz de distinguir su izquierda y su derecha (5a)				
	<b>ORIENTACIÓN ESPACIO - TEMPORAL Y EQUILIBRIO</b>				
	Se desplaza por el espacio con diferentes movimientos y ritmos de forma coordinada				
	<b>COORDINACIÓN DINÁMICA GENERAL</b>				
	Es capaz de mantenerse en equilibrio.				
	Es capaz de saltar en distintas situaciones y de diversas maneras (un pie, dos pies juntos...)				
	Es capaz de desplazarse de diferentes maneras acorde a su edad.				
	<b>PSICOMOTRICIDAD FINA</b>				
Tiene habilidades manipulativas que impliquen un mayor nivel de precisión (hace la pinza, coge el lápiz de manera correcta, sigue líneas con un punzón)					
Aplica la coordinación óculo manual necesaria para la manipulación de objetos (objetos en equilibrio), la realización de actividades cotidianas y formas de representación gráfica.					
Presenta habilidad grafomotriz (prensión y presión de objetos, enhebrado, modelado, uso de útiles de escritura, etc)					
Se ata los cordones (5 a)					

	ROJO	VERDE	AZUL	AMARILLO	BLANCO	NEGRO	ROSA	NARANJA	MARRON	GRIS	INDIGADO
PAULA											
OSCAR											
ROCIO											
JUAN JOSE											
ANDRÉS											
LUCIA											
JOSE MIGUEL											
NATALIA											
AINHOA											
RAFAEL											
CARMEN											
GRACIELA											
DE SIRE											
JEANETTE											
MARIA											
JOSE ANTONIO											
ISABEL											

## REGISTRO DE OBSERVACIÓN GRUPAL PARA EDUCACIÓN INFANTIL DE 3 AÑOS

ÁREAS / CONDUCTAS	Número de Identificación Escolar																											
	1	2	3	4	5	6	7	8	9	10	11	12	13	14	15	16	17	18	19	20	21	22	23	24	25	26	27	28
Dice su nombre y su apellido al preguntarle cómo se llama																												
Construye frases con tres palabras																												
Disfruta escuchando cuentos																												
Nombra la acción representada en una lámina																												
Señala y nombra partes gruesas del cuerpo (cabeza, cuerpo, brazos, piernas)																												
Dibuja una figura humana de, por lo menos, tres partes																												
Nombra tres o más colores (amarillo, azul, rojo, verde...)																												
Empareja colores																												
Distingue objetos iguales y diferentes y puede compararlos																												
Mantiene la atención en actividades de escucha (por ejemplo, en una historia oral)																												
<b>CONOCIMIENTO DEL ENTORNO</b>																												
Juega con iguales y entiende su turno																												
Sigue las reglas de un juego en grupo dirigido por una persona adulta																												
Obedece al profesorado la mayoría de las veces																												
Mantiene el equilibrio al ponerse de pie con los talones juntos																												
Come alimento y sin caerse																												
Golpea una pelota con el pie sin caerse																												
Sube las escaleras una a una sin ayuda																												
Imita posturas sencillas con su cuerpo																												
Realiza picado libre																												
Con plastilina, moldea gusanos, tortas e inicia las bolas																												
Imita trazos circulares																												
Puede unir dos figuras o puntos con un trazo																												
Con las tijeras corta flecos y trata de cortar en línea recta																												
Controla esfinteres durante la jornada escolar																												
Usa la cuchara o el tenedor y come con facilidad																												

AMBIENTE 4 AÑOS	CICLO DE TRABAJO				CURSO 22/23
CANTIDAD DE NIÑOS: _____	NOMBRE DEL ALUMNO: _____				
Observación 1 _____	Observación 2 _____	Observación 3 _____	Observación 4 _____		
<b>ASAMBLEA</b>	OBSERVACIÓN 1	OBSERVACIÓN 2	OBSERVACIÓN 3	OBSERVACIÓN 4	
Participa					
Se mantiene atento					
Distrae a otros					
Respeto los turnos					
<b>ASPECTO SOCIAL</b>	OBSERVACIÓN 1	OBSERVACIÓN 2	OBSERVACIÓN 3	OBSERVACIÓN 4	
Busca a otros					
Interrumpe a otros					
Ayuda a los demás					
Interactúa					
Manifiesta afecto					
<b>ACTITUDES Y HÁBITOS</b>	OBSERVACIÓN 1	OBSERVACIÓN 2	OBSERVACIÓN 3	OBSERVACIÓN 4	
Habla bajito					
Guarda la silla					
Observa y espera					
Va caminando					
Toca y espera a ser atendido					
Está calmado					
Es autónomo					
Se encarga de:					

# DIARI D'AULA

## DIARIO DE AULA

Desde el 06-10-14 hasta el 10-10-14 de octubre

### Planificació luns 06-10-14

08:45 h. apertura de las puertas del centro, el alumnado se sitúa formando una fila junto a la pared, a las 9:00 entramos al aula.

Colocar mochilas en percheros, primero las chaquetas y encima las mochilas.

Visita al baño para realizar sus necesidades. **OPCIONAL.**

Entramos en el aula y nos sentamos en la zona de reuni3n.

09:10 h. Zona de reuni3n.

- Saludo y narrar sus experiencias espontáneamente.
- LENGUAJE ORAL: atenci3n, escucha, identificaci3n, expresi3n oral (por repetic3n y espontanea), imitaci3n, memorizaci3n, discriminaci3n, pronunciaci3n y entonaci3n.
  - Actividad 1: Audici3n de canciones.
  - Actividad 2: Juegos de fonoarticulaci3n. Producci3n de onomatopeyas y sonidos propios de la lengua espa3ola. Respiraci3n.
  - Actividad 3: Juegos de expresi3n oral. Reconocer las voces y sonidos. Hablar en voz alta. Continuar con alumnos/as pendientes.
  - Actividad 4: Responsable del aula, expresi3n libre de experiencias, responder a preguntas y hablar de su paso del **LIBRO VIAJERO** por su hogar.

# DIARI D'AULA



CARGOLS

ADAPTACI3

## AGAFEM EL RITME

DURANT LES PRIMERES SETMANES HEM ANAT CONEIXENT LES RUTINES DEL DIA A DIA.

A POC A POC CAL ANAR ADAFANT HABITS QUE ENS AJUDEN A CONVURE COM A GRUP. L'HORA D'ESMORZAR ES UN DELS MOMENTS ON POSAR EN PRACTICA AQUESTS HABITS.

PROVAR-SE LES MANS, TENIR CURA DE LES PROPRES COSES, DEMANAR AJUDA SI HO NECESSITEM. A MÉS A MÉS, COMENÇEM A CONEIXER ELS GUSTOS DELS COMPANYYS I COMPANYYES, QUÉ PORTA CADASCÚ PER MENJAR AVUI?



## JOC I VIVÈNCIES

ELS ESPAIS PER JUGAR HAN DONAT LLOC A LES PRIMERES INTERACCIONS AMB ALCUNS MATERIALS, JOCS I JOGUNES.

HEM DEDICAT TEMPS A CONEIXER ELS RAONS DE L'AULA I A COMENÇAR A FER PROPÍ UN ESPAI EN QUÈ PASSAREM MOLTES ESTONES JUGANT, INVESTIGANT, COMPARTINT, TREBALLANT.

APRENENT I CREIXENT!



# REGISTRO DE CONFLICTES o ANECDÒTIC

REGISTRO ANECDÒTICO		
ALUMNO(a):	FECHA	
LUGAR:	HORA:	
ACTIVIDAD/ÀREA :		
DESCRIPCIÓN DE LO OBSERVADO	INTERPRETACIÓN DE LO OBSERVADO	FIRMA

## REGISTRO ANECDÒTICO

ESCUELA:	ACTIVIDAD:			HORA:
DOCENTE:	GRUPO:	GRADO:	FECHA:	
NO.	NOMBRE DEL ALUMNO	DESCRIPCIÓN DEL HECHO OBSERVADO	ANÁLISIS E INTERPRETACIÓN DEL HECHO	
1				
2				
3				
4				
5				
6				
7				
8				
9				
10				
11				
12				
13				
14				
15				
COMENTARIOS:				

## Registro anecdótico

Nombre del niño(a): Sofia

Fecha: 12 de mayo del 2014

Materia: Español

Actividad: Reconocimiento de señalamientos

Descripción de la situación	Análisis/interpretación
<p>El día lunes durante la clase de español se les estaban presentando, a los alumnos, varias ilustraciones sobre algunos señalamientos que se pueden encontrar en la ciudad, uno que les llamó mucho la atención fue el de una cámara fotográfica que decía que estaba prohibido usarlas. Sofia dijo que este símbolo significaba otra cosa, ella mencionó que ese cartel se podía observar en museos porque estaba prohibido el uso de flash al momento de tomar fotos porque este les hacía daño a las pinturas y cosas que se pueden observar en sitios como este. Esto llevó la clase a otro sentido donde se les tuvo que explicar a los niños por qué pasaba esto, como Sofia lo sabía ella fue quien les explicó a sus compañeros la situación.</p>	<p>La situación demostró que el nivel de observación de los niños en veces se puede sorprender, como en este caso Sofia es una niña muy seria que siempre se preocupa por terminar sus trabajos a tiempo, pero también le gustan mucho este tipo de actividades donde tiene que usar su sentido de la vistas, en otras palabras su tipo de aprendizaje es visual. Sofia también tiene un nivel de perspectiva de las cosas más alto que el de los demás niños porque este tipo de situaciones también ya ha pasado en las clases de Matemáticas y las de Exploración de la naturaleza y la sociedad, ella se da cuenta de muchas cosas que van más allá de lo que se les está mostrando al grupo en general.</p>

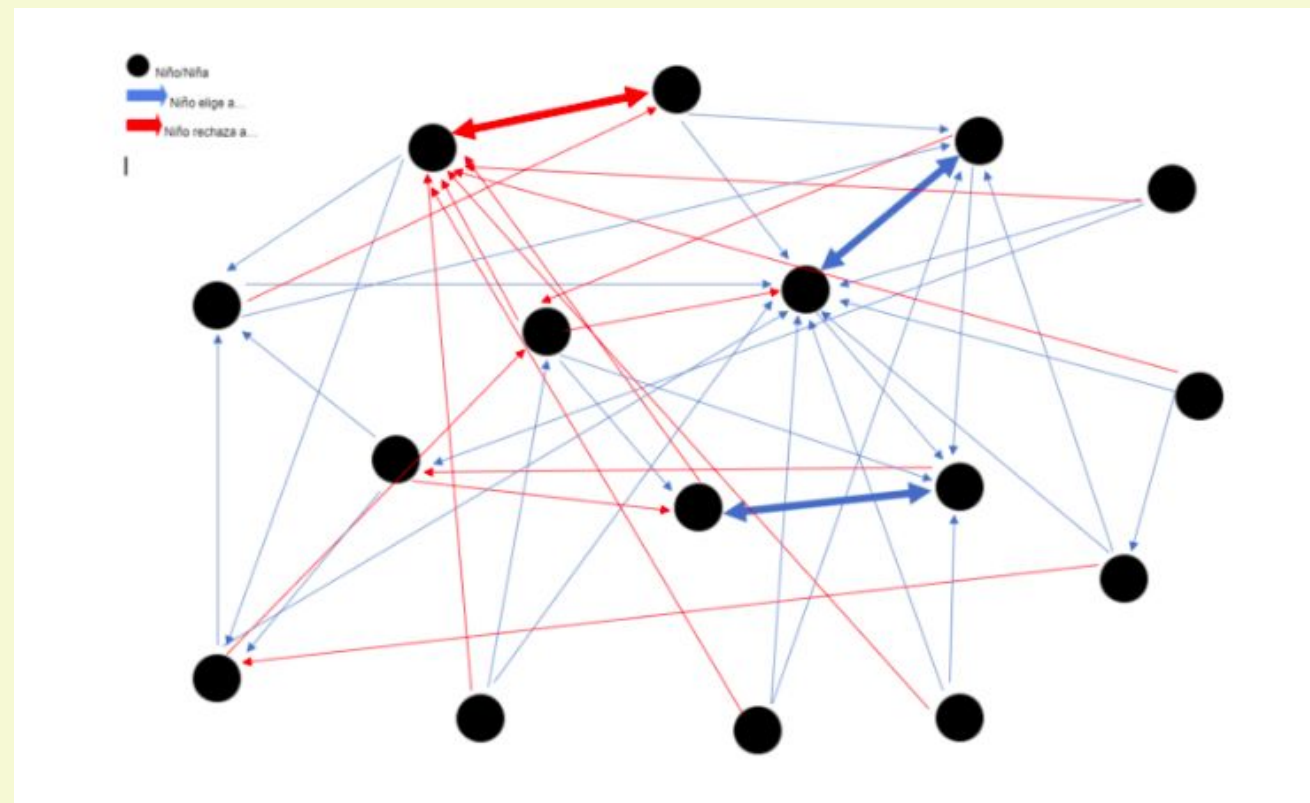
# SOCIOGRAMA

La sociometria permet analitzar les relacions socials dins d'un grup, identificant preferències, rebuigs i nivells d'acceptació

A educació infantil, la sociometria s'ha d'adaptar a l'edat dels infants, utilitzant:

- Preguntes molt senzilles
- Imatges, fotografies o dibuixos
- Situacions de joc

La informació obtinguda no s'ha d'utilitzar per etiquetar, sinó per detectar situacions d'aïllament o exclusió i intervenir de manera preventiva.



**COM FER UN  
SOCIOGRAMA EN  
EDUCACIÓ INFANTIL?**

[El sociograma en 4 passes](#)

# AUTOAVALUACIÓ COM A ESTRATÈGIA DE MILLORA

L'autoavaluació és una eina educativa que ajuda els infants a prendre consciència del seu comportament i de les seves emocions.

Aquesta pràctica afavoreix:

- L'autoregulació emocional
- L'empatia
- La responsabilitat personal
- La millora de la convivència

L'autoavaluació ha d'anar sempre acompanyada de l'orientació de la persona adulta, que és qui conté i assegura el valor formatiu d'aquesta pràctica.

## ALGUNS RECURSOS EN EDUCACIÓ INFANTIL

*Cares que reflexen emocions*

*Semàfors*

*Assemblees*

*Converses guiades*

*Converses a través de contes i cançons*





---

***“Els errors no s’han de penalitzar, sinó comprendre”  
Francesco Tonucci***

---