



TOTS I TOTES SOM MIGRANTS?



Què és una migració?

La **migració humana** és el moviment de persones d'un lloc a un altre de manera temporal o permanent.

Emigrant: qui se'n va d'un lloc

Immigrant: és qui arriba per viure a un territori nou

Saldo migratori: diferència entre el nombre d'immigrants i emigrants d'un lloc. Pot ser positiu (arriben més persones que se'n van) o negatiu (se'n van més persones que arriben) o equilibrat (arriben les mateixes persones que se'n van).

Classificació

Segons el lloc de desplaçament

Interiors o nacionals: es fan dins d'un mateix país

Exteriors o internacionals: es fan d'un país a un altre

Segons la durada

Permanents: per a no tornar

Temporals: per a una temporada, tornant al lloc d'origen en acabar aquesta

Segons la formació

Qualificats: amb estudis superiors i buscant feines qualificades

Sense formació: sense estudis i acceptant feines poc qualificades i normalment mal pagades

Segons la situació laboral o política

Refugiats: han abandonat el país d'origen per desastres naturals, guerres o persecucions polítiques o socials

Legalitzats: tenen permís de residència, treball i/o estudi en el lloc d'arribada

Indocumentats: no tenen cap dels permisos anteriors en el lloc d'arribada



Entre les causes destaquen les grans diferències de riquesa entre zones riques i pobres del món: la gent emigra de les zones més pobres a les més riques

Causas

Factors d'expulsió

Econòmics: atur, treballs en pèssimes condicions, pobresa, fam,...

Polítics: guerres, persecucions,...

Mediambientals o naturals: sequeres, desertització, inundacions, terratrèmols, volcans,...

Socioculturals: manca de llibertats, persecucions socials,...

Factors d'atracció

Econòmics: busquen treball, a poder ser segons la seua formació, i millors condicions de vida

Sociopolítics: llibertat, refugi, democràcia, pau, més serveis

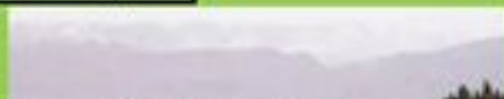
Culturals: mateix idioma, ciutats modernes,...

Naturals: aigua, millor clima,...

Refugiada
síria
(Salvados /
Youtube)

FACTOR D'ATRACCIÓ:
DESIGUALTAT EN LA RENDA NACIONAL BRUTA

80000 per h.
40000





Conseqüències dels moviments migratoris

- **Per al país d'origen:** l'emigració disminueix la pressió social que origina la desocupació i ajorna problemes urgents. Alhora, suposa la pèrdua de treballadors, de vegades ja formats i de les persones amb iniciativa. També provoca l'envelliment de la població i el despoblament del territori.
- **Per al país de destinació:** pot crear conflictes laborals (augmenta la mà d'obra i poden baixar els salaris), degradació d'habitatges a la perifèria i problemes d'acceptació en una part de la societat.
- **Per a la persona emigrant:** li planteja qüestions molt diverses: prendre la decisió d'emigrar, triar la destinació, adaptar-se al nou destí,..



EFFECTES EN L'ECONOMIA I EN LA SOCIETAT

- Les **conseqüències econòmiques**. Una part dels estalvis dels treballadors immigrants es transfereixen. Això suposa una font d'ingressos per als països d'origen.
 - Els migrants també beneficien les economies dels països de destinació ja que acostumen a ser mà d'obra jove i disposada a realitzar les feines més diverses, cosa que revitalitza el mercat laboral intern, augmenta el consum i la recaptació d'impostos.
- Les **conseqüències socials**. Molts immigrants tenen una alta qualificació professional. Això beneficia el país receptor i empobreix el país emissor.
 - Els immigrants contribueixen a modificar les pautes demogràfiques: provoquen un augment de la taxa de natalitat
- Les **conseqüències culturals**. El conjunt de la societat es beneficia de més diversitat cultural.



EFECTES DE LA GLOBALITZACIÓ

- Tradicionalment, ha existit una emigració des de les antigues colònies fins als països colonitzadors.
- Actualment aquesta emigració entre les antigues colònies i les seves respectives metròpolis encara és important. Tot i això, avui la informació sobre la possibilitat de trobar feina o la facilitat per entrar en un país arriba a tot arreu.
- Les xarxes d'emigració, legals o no, s'aprofiten de la globalització i de l'ocupació precària, es diversifiquen i es dirigeixen des dels països pobres als països rics.



MIGRACIONS IRREGULARS DE MÀ D'OBRA

- Sempre han existit uns fluxos no reconeguts legalment.
- El reclutament irregular de mà d'obra en altres països existeix des de fa molt de temps, però des de 1990 s'ha registrat un creixement molt notable. Els fluxos d'emigrants irregulars generen un gran negoci per a les xarxes de traficants de persones.

TIPUS DE MIGRACIONS



Les migracions interiors (migracions interiors camp-ciutat)

- Llocs d'origen de la migració interior: zones rurals d'Andalusia, Extremadura, Galícia i part de Castella
- Llocs de destinació de la migració interior: cap a Barcelona, Madrid, València, el País Basc i les Illes Balears i Canàries

Les migracions exteriors: Espanya va ser un país d'emigrants a partir de la segona meitat del segle XIX. La dificultat per tenir un lloc de treball i millorar les condicions de vida van ser les causes d'aquesta emigració a l'exterior. Les destinacions principals van ser:

- Les **migracions transoceàniques** històriques: Emigració a l'Amèrica Llatina. Va ser massiva i va continuar durant les primeres dècades del segle XX. Destinació a l'Argentina, Cuba, Mèxic, Veneçuela...
- Les **migracions europees**: des dels anys 60 i fins als 70 del segle XX, l'emigració es va dirigir cap als països europeus industrialitzats. Els països de destinació van ser principalment Alemanya, Suïssa i França.



Migracions interiors a Espanya des de 1960-incis segle XXI



MIGRACIONES ACTUALES

En el món actual, cada vegada més globalitzat, les migracions afecten a tot el món, facilitades per les millores en els transports i les comunicacions: més de 300 milions de persones viuen fora del seu país d'origen (4% de la població mundial).

Entre els països desenvolupats destaquen les migracions de treballadors qualificats, que no solen tenir problemes per desplaçar-se des del seu país a qualsevol altre món.

La major part de les migracions internacionals són de treballadors no qualificats que van dels països pobres i superpoblats als països desenvolupats i que sovint troben moltes dificultats per entrar en aquests països.



LES MIGRACIONS ENTRE SUD I NORD

- La globalització augmenta les diferències entre el Sud i el Nord, i això afavoreix els fluxos de migració en un món cada vegada més interconnectat.
- Les diferències econòmiques entre els països del nord i del sud han provocat fluxos de migració potents des de les àrees de pobresa cap a les de benestar econòmic.
- Inicialment, els països desenvolupats permetien i organitzaven aquesta immigració. La seva economia necessitava mà d'obra barata, poc conflictiva i que realitzés les feines menys qualificades.
- Actualment, la intensitat dels fluxos migratoris és tan gran que els països receptors han establert quotes d'entrada, restriccions i controls d'immigració, per evitar l'entrada il·legal.



LES MIGRACIONS ENTRE EST I OEST

- La caiguda del sistema comunista a l'Europa de l'Est i a l'antiga Unió Soviètica va provocar una crisi econòmica i social greu en aquests països.
- Com a conseqüència es va desencadenar una forta emigració cap als països del centre i oest d'Europa.
- L'entrada de molts països de l'Europa de l'est a la Unió Europea ha permès regularitzar, en part, aquests desplaçaments.



LES MIGRACIONS ENTRE PAÏSOS RICS

- Aquest tipus de migracions les solen fer persones amb un nivell econòmic i professional elevat, que es desplacen per canviar de feina o pel trasllat de l'empresa on treballen.

PRINCIPALS RUTES MIGRATÒRIES

Principals
rutes
migratòries

Dels països superpoblats del sud i sud-est d'Àsia cap a Japó,
península d'Aràbia, Unió Europea, Amèrica del Nord i Austràlia

Dels països africans cap a Europa Occidental

De l'est d'Europa cap a Europa Occidental

D'Amèrica Central i del Sud cap a Amèrica del Nord i Europa Occidental

MOVIMENTS MIGRATORIS ACTUALS



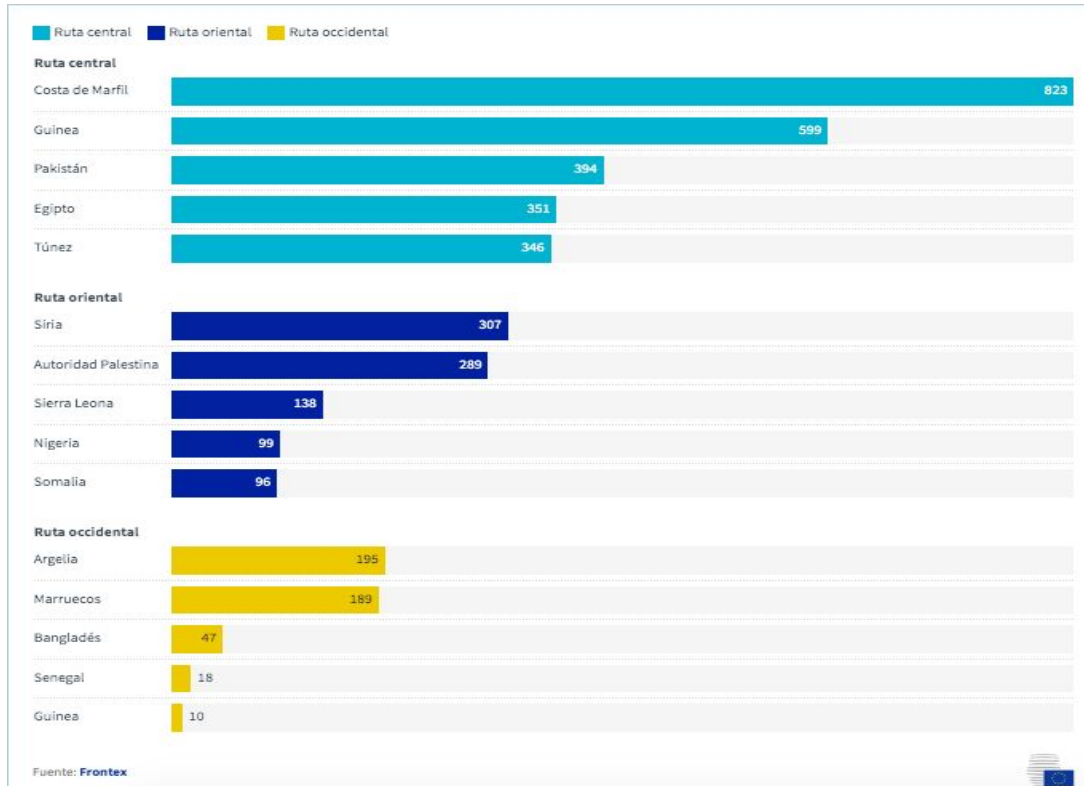


PRINCIPALS RUTES MIGRATÒRIES

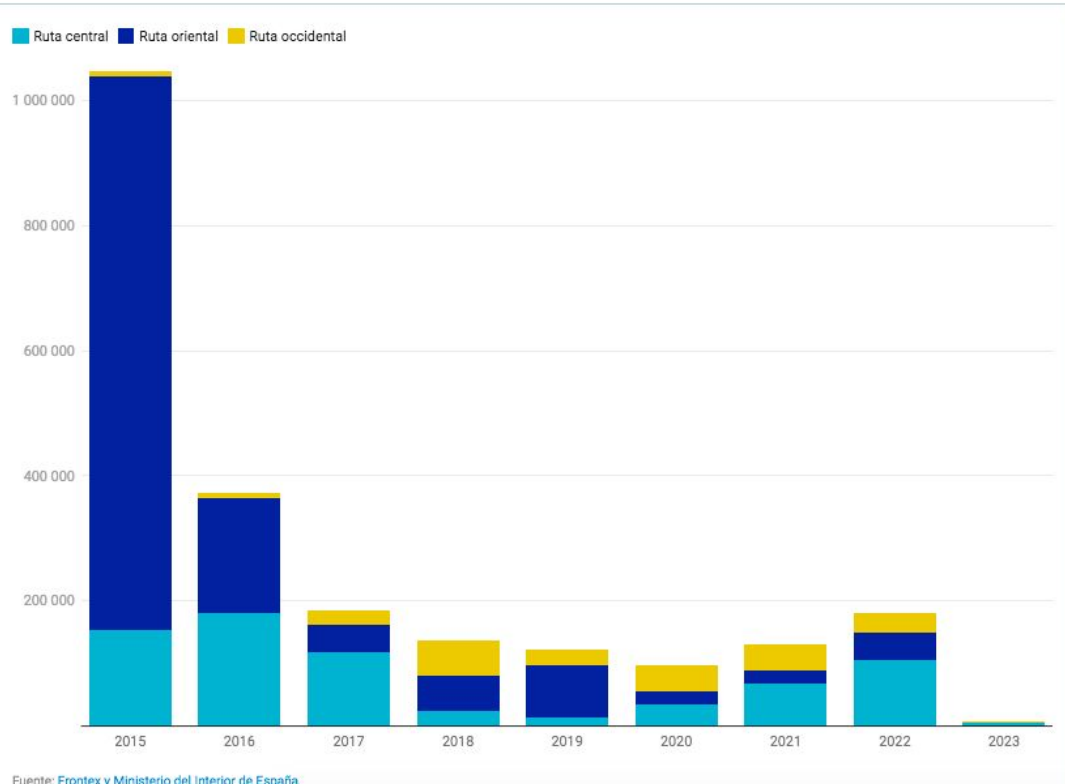
Els itineraris migratoris que se segueixen són cada vegada més complexos.

- Els principals emissors d'emigrants són la Xina, els països del sud i del sud-est asiàtic, de l'Amèrica Central i del Sud, del Magrib i de la resta d'Àfrica.
- Els principals receptors d'immigrants són l'Europa occidental, Amèrica del Nord, el Japó, Austràlia i els països rics del golf Pèrsic.

LA IMMIGRACIÓ IRREGULAR EN EL MEDITERRANI



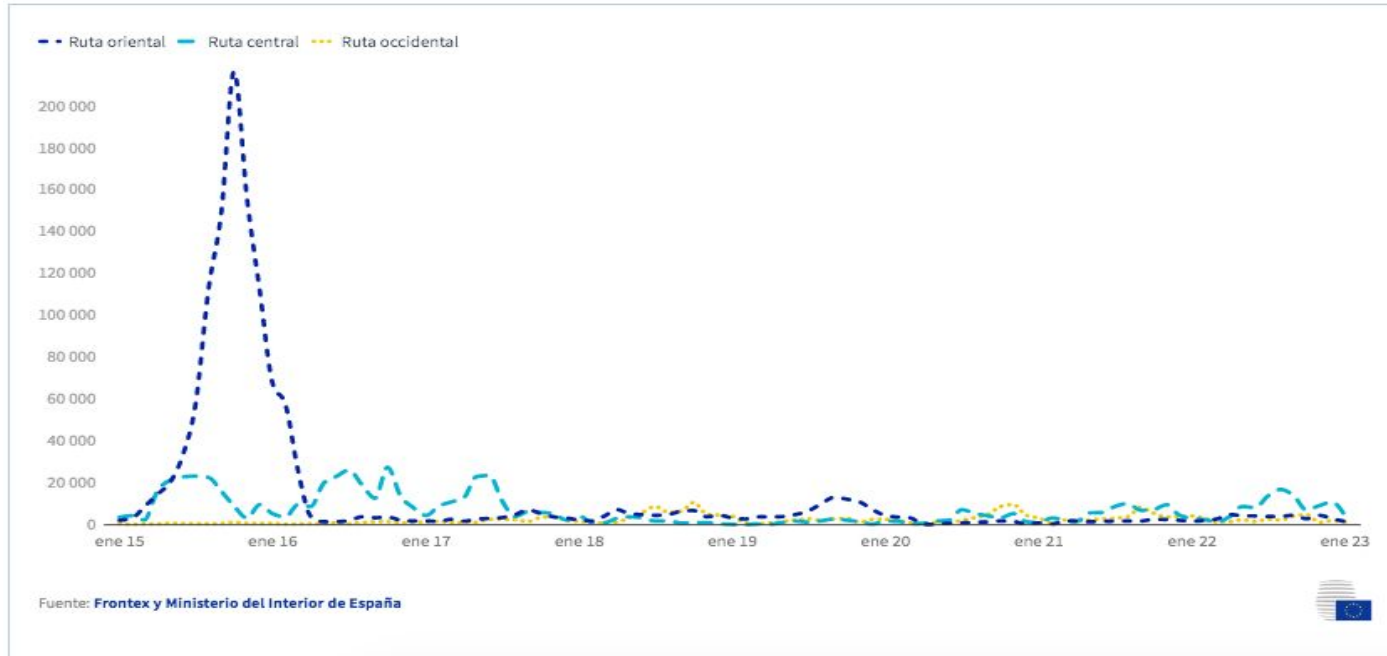
LA IMMIGRACIÓ IRREGULAR EN EL MEDITERRANI



LA IMMIGRACIÓ IRREGULAR EN EL MEDITERRANI

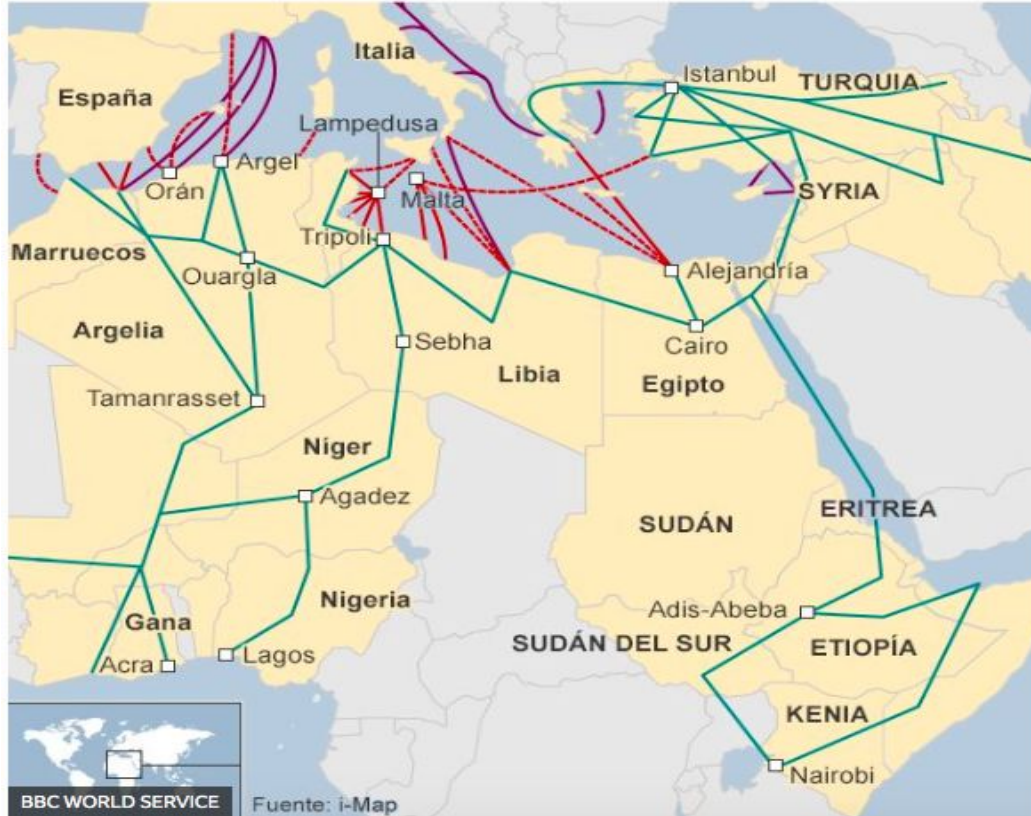
Llegadas irregulares mensuales (2015-2023)

Datos hasta enero de 2023. La ruta occidental corresponde a las rutas del Mediterráneo occidental y de África occidental.



Principales rutas migratorias

- Principales rutas marítimas
- Rutas de barcos utilizados por migrantes
- - - Rutas marítimas menores
- Principales rutas por tierra

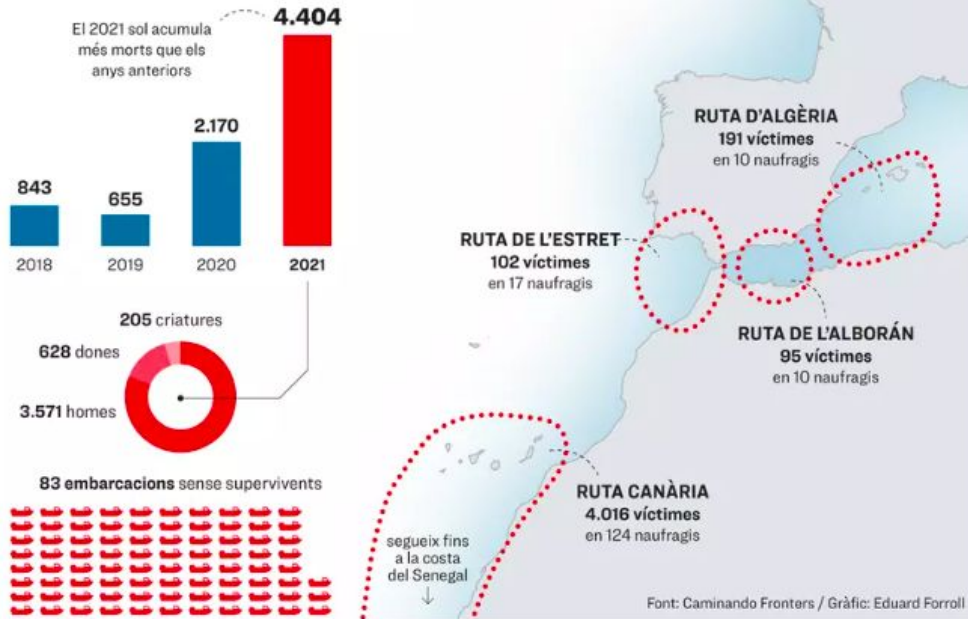


LA IMMIGRACIÓ IRREGULAR EN EL MEDITERRANI

LA IMMIGRACIÓ IRREGULAR A ESPANYA

PERSONES QUE HAN MORT INTENTANT ARRIBAR A ESPANYA EL 2021

Principals rutes, morts i naufragis totals durant aquest any passat



LA IMMIGRACIÓ IRREGULAR A LES ILLES BALEARS





LA IMMIGRACIÓ ESTRANGERA A ESPANYA

LA IMMIGRACIÓ A LA SOCIETAT ACTUAL

Espanya ha esdevingut un país receptor d'emigrants. Aquesta immigració comprèn bàsicament:

- Homes, dones i nens d'Àfrica, de l'Amèrica Llatina i de l'est d'Europa, que busquen feina i unes condicions de vida més dignes que les que han deixat als països d'origen.
- Jubilats de l'Europa del nord, que s'instal·len definitivament a Espanya, en especial a les costes del Mediterrani, a la recerca d'un bon clima.
- Treballadors amb un nivell salarial o professional elevat de la resta de la Unió Europea, que viuen de forma temporal a Espanya per motius laborals o perquè aquí troben una millor qualitat de vida.

LA IMMIGRACIÓ ESTRANGERA A ESPANYA



LES CONSEQÜÈNCIES DE LA IMMIGRACIÓ

- El saldo migratori actual és positiu per a l'economia i la millora del nivell de vida d'Espanya.
- La immigració a les Illes Balears i a Espanya té conseqüències diverses:
 - Contribueix al creixement de la població. La població immigrant la integren persones joves, i les dones tenen una taxa de fecunditat molt més elevada que la de les dones espanyoles.
 - S'ocupa de treballs poc remunerats. Els immigrants fan feines poc retribuïdes. La majoria treballa al sector serveis.
 - Els immigrants amb permís de treball cotitzen a la Seguretat Social i paguen els seus impostos, de manera que contribueixen a pagar les pensions dels treballadors jubilats.
 - L'arribada de molts immigrants, a vegades, causa algunes dificultats d'integració.

REFUGIATS



Persona que es troba fora del seu país de nacionalitat o de residència habitual i que no pot o no vol tornar-hi perquè tem per la seva integritat física, ja sigui perquè té temors fundats de ser objecte de persecució per motius d'ètnia, raça, religió, sexe, orientació sexual, nacionalitat, opinions polítiques o pertinença a determinat grup social, ja sigui perquè vol evitar les conseqüències d'un conflicte armat o d'una situació de violència permanent, la violació dels drets humans o els efectes d'un desastre natural o humà.