

ELS SISTEMES DE COMUNICACIÓ SENSE AJUDA

ELS SISTEMES DE COMUNICACIÓ SENSE AJUDA

Els **sistemes de comunicació sense ajuda** són aquells recursos, estratègies i mitjans comunicatius que **no requereixen de cap suport físic** per a elaborar, emetre o captar els missatges, més enllà del propi cos.



ELS SISTEMES DE COMUNICACIÓ AMB AJUDA

Aquests sistemes **poden acompanyar a la parla, reforçant-la (sistemes augmentatius) o reemplaçar-la (sistemes alternatius).**

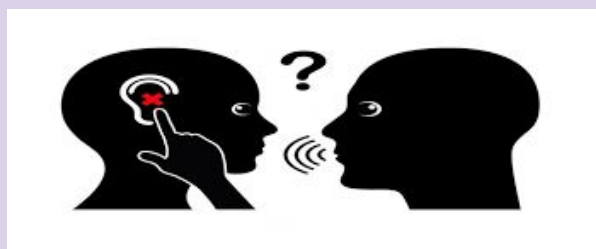
S'utilitzen **elements propis de la comunicació no verbal** que acostuma a acompanyar la parla en les interaccions presencials: moviments de mans, braços i altres parts del cos, gestos, expressions facials, vocalitzacions, etc.



ELS SISTEMES DE COMUNICACIÓ SENSE AJUDA

Per les seves característiques, els sistemes augmentatius i alternatius de comunicació (SAAC) sense ajuda es dirigeixen a **persones amb discapacitat auditiva (DFA).**

Aquesta discapacitat no ha d'anar associada a cap malaltia o trastorn neurològic, ja que el desenvolupament d'aquests sistemes comunicatius requereix una sèrie de **capacitats cognitives i motrius** i un **entrenament específic**, amb una certa exigència.



ELS SISTEMES DE COMUNICACIÓ SENSE AJUDA

Els SAAC sense ajuda **poden aplicar-se des de la primera infància**, una vegada s'hagi diagnosticat l'existència de la deficiència i el seu grau.

Sense cap dubte, **l'atenció precoç és determinant** en el desenvolupament del nin o la nina amb hipoacúsia.

El tipus d'hipoacúsia determinarà el SAAC més adequat, així com els objectius i el pronòstic d'èxit.

ELS SISTEMES DE COMUNICACIÓ SENSE AJUDA

Segons el canal comunicatiu prioritzat, els SAAC sense ajuda poden agrupar-se en **dos grans blocs**:

- **Els mètodes gestualistes o gestuals:** proposen que les funcions pròpies del llenguatge siguin executades per gestos fets amb les mans, braços i l'expressió facial.
- **Els mètodes oralistes:** prioritzen el llenguatge oral, ja que busquen aconseguir la major competència en aquest.
- **Les propostes integradores:** intenten aproximar posicions entre les dues corrents.

SAAC sin ayuda

Gestualistas

Alfabeto
dactilológico

Lengua
de signos

Oralistas

Audio
puro

Lectura
labiofacial

Palabra
complementada

Métodos
bimodales

ELS MÈTODES GESTUALISTES

El mètode gestual per antonomàsia és la **llengua de signes**.

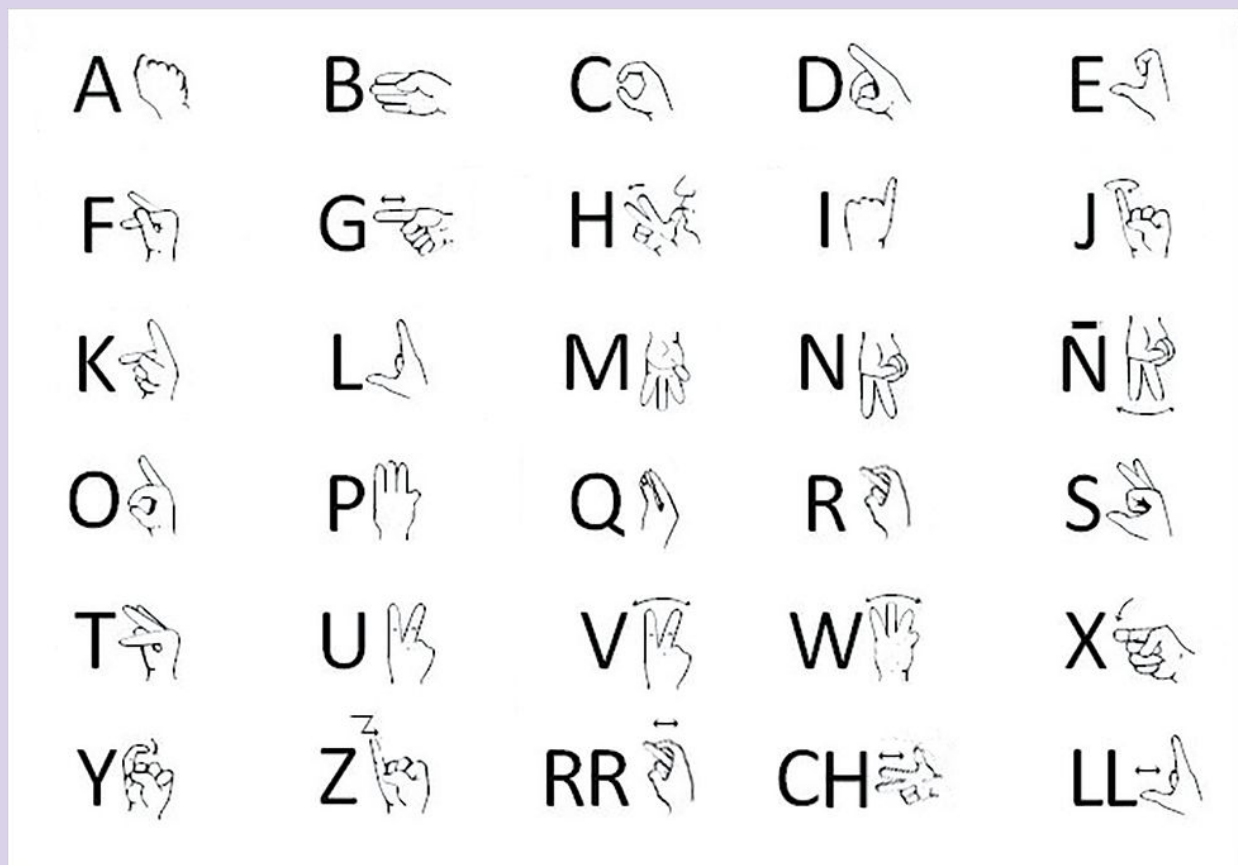
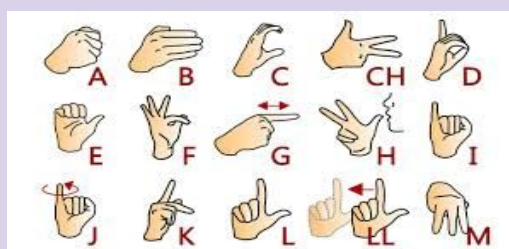
També és un mètode gestual l'**alfabet dactilològic** o **dactilologia**, que se sol utilitzar com a recurs auxiliar de la llengua de signes.



L'ALFABET DACTILOLÒGIC

L'**alfabet dactilològic** és un sistema de representació de les lletres de l'alfabet mitjançant signes fets amb les mans.

En aquest sistema representatiu s'estableix una **relació unívoca entre lletres i signes manuals**: a cada lletra li correspon un signe concret i a cada signe, una única lletra.



L'ALFABET DACTILOLÒGIC

Habitualment, s'utilitza com a **complement de la llengua de signes** per a poder indicar algunes paraules:

- **Noms propis de persona o de lloc** que no disposen d'un signe específic.
- **Termes ambigus i paraules molt poc habituals**, com els tecnicismes o els signes de recent creació, que sigui necessari identificar clarament.
- **Sigles** (d'entitats, empreses, organitzacions, etc.), per exemple: ONU, ONG, etc.
- **Títols de llibres i pel·lícules.**

LA LLENGUA DE SIGNES

El recurs comunicatiu natural entre persones sordes és la **llengua de signes**, que s'adquireix de manera espontània, es considera la seva llengua materna i té variacions com qualsevol altra llengua.

La llengua de signes és un **sistema de comunicació** en la qual els signes s'executen mitjançant **moviments de mans i braços** en l'espai i s'acompanyen d'elements d'**expressió facial**.



LA LLENGUA DE SIGNES

En aquesta llengua, la comunicació s'estableix per mitjà d'un **canal visogestual**, a diferència de la llengua oral, que usa un canal oral-auditiu.

A priori, la llengua de signes es considera un **sistema comunicatiu alternatiu a la llengua oral**, encara que en alguns casos pot usar-se com a **sistema augmentatiu** per a accedir a la llengua oral i escrita.



ELS MÈTODES ORALISTES

Els **mètodes oralistes** tenen com a objectiu que la persona utilitzi la llengua oral per a comunicar-se.

Es diferencien tres mètodes: el **mètode auditiu pur**, la **lectura labiofacial** i la **paraula complementada**.

També existeix el **mètode bimodal**, que incorpora elements gestualistes.



EL MÈTODE AUDITIU PUR

El **mètode auditiu pur** es basa en l'ús **exclusiu de la llengua oral**.

Aquest mètode se centra en treballar intensament les possibles restes auditives, entrenant-les, per la qual cosa només pot ser aplicat a persones amb hipoacúsies lleugeres o moderades.



EL MÈTODE AUDITIU PUR

Perquè l'estimulació dels residus auditius sigui més eficaç, és important que en nenes i nens es realitzi precoçment.

Això pot requerir la implantació de **dispositius o pròtesis (implants coclears, audíofons)** per a aprofitar les restes auditives i millorar el percentatge de capacitat auditiva.



LA LECTURA LABIOFACIAL

La **lectura labiofacial o lectura labial** és la tècnica d'interpretació de la parla a partir dels moviments dels llavis i de la cara.

En la lectura labiofacial se substitueix l'audició per la **visió com a canal de recepció** de la informació.

La distinta posició dels llavis i altres òrgans, com les dents i la llengua, en la pronunciació dels fonemes permet que es puguin discernir els sons de la parla a partir de la informació visual.

LA LECTURA LABIOFACIAL

Per aquest motiu és una **tècnica molt utilitzada** per persones amb dificultats auditives, sovint **com a suport o complement a les restes auditives** que conserven.

No obstant això, la lectura labial **no té la mateixa precisió que l'audició**. Hi ha fonemes que tenen el mateix punt d'articulació i, per aquest motiu, no es poden diferenciar visualment.

El so en aquests casos ha de deduir-se per context, a partir de les paraules que es coneixen.

LA PARAULA COMPLEMENTADA

La **lectura labiofacial** pot tenir alguns inconvenients, ja que hi ha paraules que es poden arribar a confondre. Per a esmenar aquests inconvenient, un bon recurs és el suport manual auxiliar que aporta la **paraula complementada**.

La **paraula complementada o cued speech** és un **sistema augmentatiu de comunicació sense ajuda** que indica visualment els sons pronunciats mitjançant configuracions manuals.

<https://www.youtube.com/watch?v=9PjqGrRjM6Q>

LA PARAULA COMPLEMENTADA

La **paraula complementada**, per tant, **contribueix**, de manera directa, al **desenvolupament lingüístic oral** i es pot aplicar a edats primerenques per a evitar el buit comunicatiu dels primers anys.

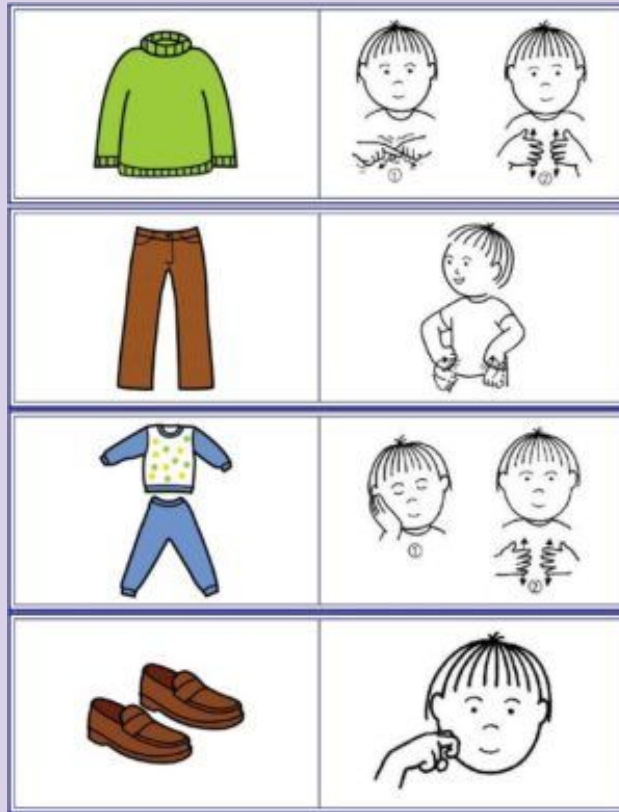
Amb l'evolució tecnològica i quirúrgica, especialment amb els implants coclears, es converteix en un **complement molt eficaç per a l'adquisició i el desenvolupament del llenguatge**.

EL SISTEMA BIMODAL

Per últim, el **sistema bimodal**, comparteix **trets dels sistemes gestualistes i dels oralistes**.

La finalitat última és ensenyar les estructures gramaticals de la llengua oral per a aconseguir una bona competència en ella.

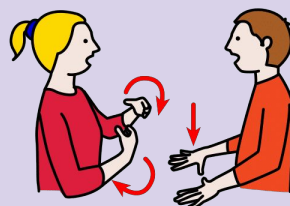
Donades les limitacions de la via auditiva en les persones hipoacúsiques, simultàniament **se signen les mateixes estructures perquè així puguin ser visualitzades i captades**.



EL SISTEMA BIMODAL

El sistema bimodal **consisteix en l'ús simultani de dos codis, la llengua oral i els signes**, per a expressar un únic significat.

Aquesta **dualitat en el canal de transmissió** del missatge determina les seves característiques i, en conseqüència, la seva adscripció al gestualisme o a l'oralisme.



SISTEMA BIMODAL VS PARAULA COMPLEMENTADA

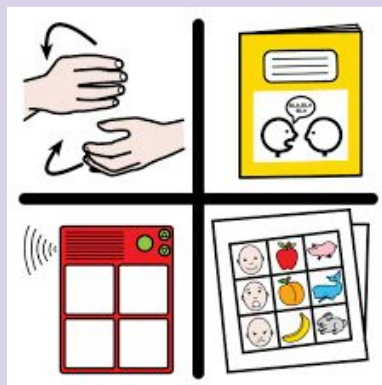
Cal **no confondre** el bimodal amb la paraula complementada.

Encara que en tots dos mètodes s'usi el llenguatge signat com a element auxiliar, en el **bimodal es recorre a signes amb contingut semàntic** (de la llengua de signes), mentre que en la **paraula complementada els signes són indicatius fonètics**, sense contingut semàntic.

LES PROPOSTES INTEGRADORES

Les propostes integradores intenten aproximar posicions entre ambdues corrents (gestualistes i oralistes):

- **La comunicació total**
- **El bilingüisme**



LA COMUNICACIÓ TOTAL

La **comunicació total** és quan usem diferents sistemes de comunicació per a comunicar-nos. Per exemple:

- **Signes**
- **Pictogrames**
- **Un comunicador**

També hi ha persones que denominen comunicació total al [sistema de comunicació de Benson Shaeffer](#).

EL BILINGÜISME

L'[educació bilingüe](#) defensa i reclama l'ús de la llengua de signes i la llengua oral per a l'alumnat sord i sord cec en els centres escolars.

Dins del marc de l'**educació inclusiva**, aquest enfocament reclama que la **llengua de signes s'incorpori al sistema educatiu de manera oficial** perquè aquests nens puguin usar i siguin escolaritzats en LSE, incloent-hi les pràctiques, suggeriments organitzatius i recursos necessaris.