



MÒDUL FORMATIU: NETEJA DE MOBILIARI INTERIOR (30h)

**CP: NETEJA DE SUPERFÍCIES I MOBILIARI EN EDIFICIS I
LOCALS
CATINA ALOMAR BENNÀSSAR**



UNITAT 2. TÈCNIQUES DE NETEJA DE MOBILIARI



CONTINGUTS

01

Seqüenciació
d'activitats

02

Acondicionament
de l'espai de
treball

03

Selecció dels
útils de neteja
de mobiliari

04

Processos de
conservació dels
útils de neteja

OBJECTIUS

- **Utilitzar les millors tècniques per aconseguir la neteja de mobiliari de forma òptima.**
- **Seguir un ordre lògic que ens permeti la neteja de forma adequada.**
- **Conèixer els útils que s'empren en la neteja de mobiliari i la seva aplicació.**
- **Reconèixer la importància de la conservació dels útils de neteja.**



01

**SEQÜENCIACIÓ
D'ACTIVITATS**



De forma general (**cadres, taules de despatxos, estanteries, armaris, etc**) les recomanacions són:

1. La pdaç es plegarà amb la idea d'utilitzar-la només per una sola part. A mesura es vagi embrutant, utilitzarem les altres parts. Ha d'estar impregnada pel producte elegit o per aigua.
2. Es va eliminant la pols començant pels mobles més alts i continuar amb els que estan més baixos. Si hi ha làmpares o quadres també s'han de tenir en compte. En el cas de les cadres, lo darrer seran les potes.
3. Els objectes que hi ha damunt els mobles s'han de retirar de forma temporal tenint en compte els que poden rapinyar la superfície del moble. Sempre s'han de deixar al mateix lloc on s'han trobat.
4. Es començarà a netejar les superfícies per les zones més allunyades a nosaltres per acabar per les que estan més aprop. La pols s'ha d'arrastras fins el cantó del moble evitant que quedin restes.



Si tenim zones amb **recubriment tèxtil**, primer s'ha de fer neta aquesta amb un aspirador o si hi ha taques, amb una baieta humida i impregnada d'amoníac. Si és de pell, s'ha d'utilitzar un producte específic per la pell. Per tant, les recomanacions són:

1. Aspirar la zona
2. Llevar les taques o si és de pell, netejar-ho amb el producte.
3. Netejar la part no tèxtil començant per les zones altes i acabar per les baixes.



Si el que tenim són **equips informàtics o similars**, es proposa:

1. Han d'estar apagats.
2. Per la neteja exterior s'emprarà una baieta amb producte capta-pols.
3. Pels teclats s'utilitzarà una màquina que generi una corrent d'aire molt forta com una aspiradora per eliminar la brutor entre les tecles ja que s'hi acumula molta pols i brutor. Per les tecles també es pot emprar una baieta lleugerament humida.
4. Per les pantalles es necessari emprar productes específics per aparells que acumulen electricitat estàtica.
5. Finalment, els telèfons s'han de netejar molt a fons per una qüestió d'higiene ja que hi ha zones que estan molt aprop de la boca i de les orelles.





0

2
**CONDICIONAMENT
DE L'ESPAI DE
TREBALL**



A l'hora de realitzar la neteja d'un espai, és necessari preparar la zona per a què el temps que s'hi destini sigui lo més productiu possible. A més, així evitarem accidents que s'hi puguin dur a terme.

Ens hem d'assegurar que a la zona no hi hagi elements que incideixin negativament en el treball ni riscos que puguin suposar una amenaça per a la salut de les persones.



DESENVOLUPAMENT DE LES TASQUES AMB PERSONES PRESENTS O EN TRÀNSIT

És molt habitual que a les zones on es treballa hi hagi clients o personal de l'empresa. En aquests casos es seguiran les següents pautes:

- Si es tracta d'una persona asseguda a sa taula del seu despatx, se li demanarà amablement si vol que se li netegi la seva taula. En cas afirmatiu, aquesta persona deixarà el seu lloc de treball.
- En cas de que la persona sigui un client, se li indicarà un altre lloc on pot anar mentre es fa a la neteja. Si ofereix resistència es tornarà en un altre moment.





0

3 SELECCIÓ DELS ÚTILS DE NETEJA DEL MOBILIARI





BAIETES

Creades amb materials expressament per recollir la brutor. En funció del teixit que la componen estan més indicades per un tipus de brutor o una altra. Ens trobam 4 tipus de baietes:

- Cotó: És molt suau i es poden utilitzar tant en banyat com en sec. Té un gran poder d'absorció i molt poc de secat. Es pot utilitzar sobre mobles o superfícies delicades.
- Neteja cristalls: Permeten l'assecat complet de la superfície. Es pot utilitzar per cristalls, miralls, mobiliari fet de formica i melanina, etc.
- Absorbents: Tenen gran capacitat d'absorció i secat. Es netegen fàcilment i no deixen peluses.
- Microfibres: Gran poder d'absorció i secat. No deixen peluses i tenen molta resistència. Sempra per mobiliari de fusta, cristalls, pantalles, etc.



PLUMEROS

Són una eina de neteja molt útil i s'empra per eliminar la pols i la brutor de mobles i altres elements. És important tenir un compte que no recullen la pols, només la dispersen per l'aire. La pols s'anirà dipositant al terra i després es recollirà.

És un dels primers passos de la neteja ja que si ho feim al final tornarem a embrutar les zones baixes amb la pols que es dipositaria.



FREGALLS

S'utilitzen en la neteja general. Existeixen diferents classes de fregalls en funció del material amb el que estan creats:

- Verd: El més comú, de duresa intermèdia. Indicad per cuina.
- Blau: Fibres més suaus. Indicad per superfícies que es poden ratllar.
- Negre: Fibres dures, no està indicad per mobles o superfícies suaus.
- Alumini: És el més dur de tots.
- Espart: És ecològic i eficaç contra la brutor incrustada.



RESPALLS/CEPILLOS

Són molt útils en la neteja de mobiliari amb recobriment tèxtil. Els respalls es poden combinar amb un producte netejador de tapisseries, així s'aconseguiria un millor resultat.

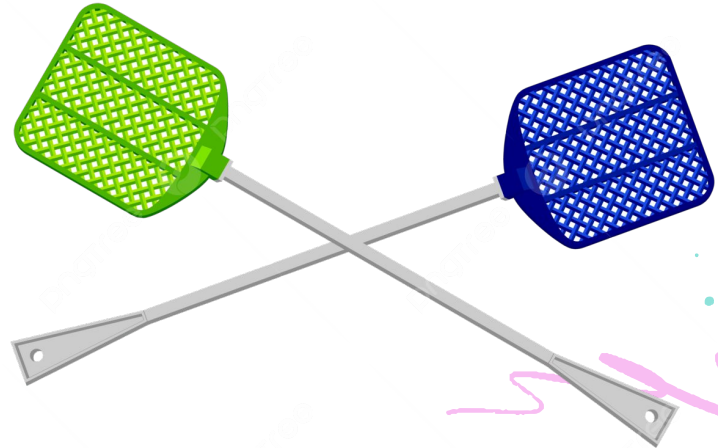
Existeixen diferents tipus de respalls segons de què són les cerdes:

- Nylon: Cerdes consistents ideal per netejar moquetes, astores, tapiceries.
- Pèl de caball: Ideal per superfícies delicades i cuir.



ACTIVITAT D'AULA: MATAMOSQUES

Es formen dos equips a dins l'aula i es selecciona una persona representant de cada un. A la pissarra s'escriuen paraules relacionades. La professora anirà fent preguntes a les quals la resposta està a la pissarra. L'equip que primer pegui amb el matamosques a damunt la paraula guanya un punt.





04

PROCESSOS DE CONSERVACIÓ DELS ÚTILS DE NETEJA



- Les **baietes** i els **fregalls** es poden rentar a la rentadora, independentment del tipus de teixit amb el que estiguin fabricats. És important no utilitzar aigua calenta per no deteriorar els teixits. Després s'han de posar a secar i no s'han de guardar fins estar completament secs.
- Els **plumers naturals** primer s'han d'espolsar per eliminar la pols. Per rentar-los s'ha d'utilitzar aigua teba i sabó neutre. Quan es renti s'han de girar. Per eliminar les restes d'aigua es farà amb les mans i després es deixarà assecar a l'aire sense que les plomes estiguin en contacte amb una altra superfície. Els **plumers artificials** es renten amb aigua i sabó neutre, posant-los a secar a l'aire sense contacte amb cap superfície.
- Els **respalls** es poden rentar amb aigua i sabó i es deixen secar a l'aire abans de guardar-los.

ACTIVITAT PRÀCTICA: QUEDARÀ BEN NET!

A cada grup se li assignarà una zona destinada a netejar. Aquest, anotarà a un paper les tècniques que empraran, l'ordre que seguiran i els materials que necessiten. Després, es **procedeix a fer-ho**.



PREMIUM ALTERNATIVE RESOURCES

XL

Here's an assortment of alternative resources whose style fits the one of this template:

- Hand drawn watercolor background
- Watercolor hand drawn horizontal banners set

