

MÒDUL FORMATIU: NETEJA, TRACTAMENT I MANTENIMENT DE TRESPOLS, PARETS I SOSTRES EN EDIFICIS I LOCALS (30h)



CP: NETEJA DE SUPERFÍCIES I MOBILIARI EN EDIFICIS I
LOCALS

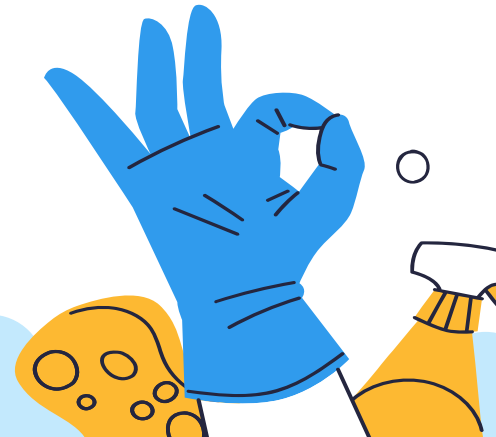
CATINA ALOMAR BENNÀSSAR

UNITAT 2.

DESENVOLUPAMENT

DELS PROCESSOS DE

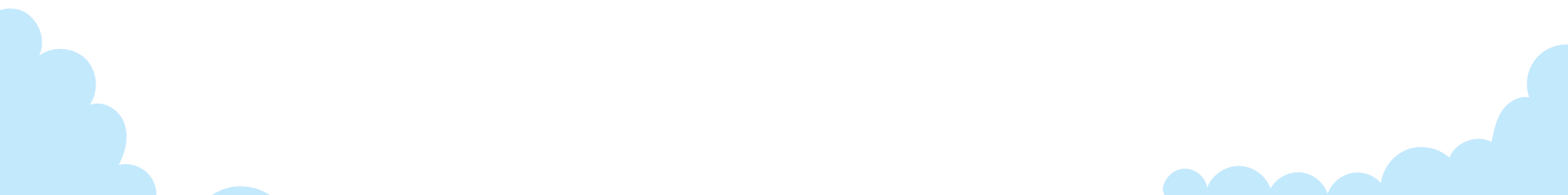
NETEJA



CONTINGUTS





- 01 Seqüenciació i tècniques de neteja**
- 02 Acondicionament dels espais de treball**
- 03 Seguiment del Pla de Treball**
- 04 Maneig dels útils de neteja i conservació**





OBJECTIUS

- **Conèixer les principals tècniques de neteja.**
 - **Seguir l'ordre idoni per aconseguir el resultat esperat.**
 - **Organitzar l'entorn de treball i conèixer com actuar en cas de que hi hagi persones ocupant el seu lloc de treball.**
 - **Seguir un Pla de Treball.**
 - **Identificar els útils destinats a netejar trespols, parets i sostres i saber com conservar-los.**
- 
- 

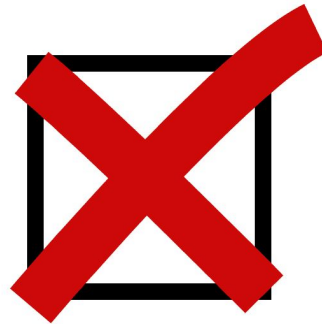


01

SEQÜENCIACI Ó i TÈCNIQUES DE NETEJA

ACTIVITAT D'AULA: VERTADER O FALS?

Després d'haver acabat el punt 1. Seqüenciació i tècniques de neteja, es repartirà un full a cada grup on hi haurà un conjunt de frases. Per grups, hauran de decidir si és vertadera o si és falta, i argumentar el perquè.



El primer pas abans de realitzar les tasques és planificar les activitats per a que el treball sigui el més eficaç possible. Per això, hi ha 3 passes importants a seguir:

1. DETECTAR QUINES SÓN LES NECESSITATS:

- a. Demanar informació
- b. Observació del nivell d'ús de les dependències, les hores amb més afluència dels clients...

2. COMPROVAR EL TEMPS DE NETEJA DE CADA ESPAI

3. DECIDIR QUINS SÓN ELS ÚTILS DE NETEJA, ELS PRODUCTES I LES TÈCNIQUES QUE S'UTILITZEN A CADA LLOC



TÈCNIQUES DE NETEJA



GRANAR

GRANAR HUMIT

ASPIRAR

FREGAR

ESPOLSAR

GRANAR

- ★ És una de les més importants ja que permet recollir de forma molt eficaç la pols i residus que hi ha damunt el paviment.
- ★ S'ha de fer diàriament a totes les dependències interiors.
- ★ Es recomana començar a granar per les zones més allunyades de l'entrada.
- ★ A les zones exteriors no es pot fer d'una forma més espaiada en el temps. Mai s'ha de descuidar perquè moltes vegades la brutor entra adherida a les sabates o amb el vent.
- ★ Finalment, primer s'ha de granar el paviment i després els mobles ja que sinó després la pols es tornaria a dipositar damunt els mobles.



GRANAR HUMIT



- ★ Tècnica intermitja entre fregar i granar.
- ★ S'utilitza una mopa impregnada amb un líquid especial per mopas o amb mopas amb dosificador d'aigua.
- ★ S'utilitza per paviments que han estat cristal·litzats i on és imprescindible que no hi hagi pols. Per exemple, els centres comercials.
- ★ Permet més facilitats per netejar davall els mobles.



ASPIRAR

- ★ Tècnica que pot substituir el grenat ja que tenen el mateix objectiu: eliminar la pols de les superfícies.
- ★ Té avantatges ja que no aixeca pols de les superfícies i és més eficaç als llocs de difícil accés. A més, es pot utilitzar sobre totes les superfícies perquè no les danya.



FREGAR

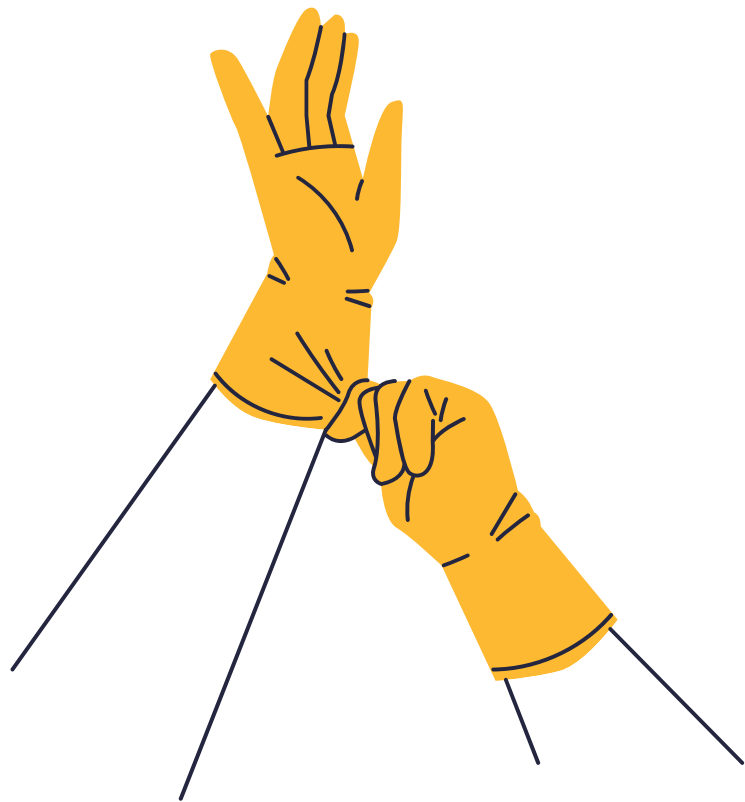
- ★ És la tècnica més utilitzada per la eliminació de taques recollint igualment les restes de pols que amb el granat no s'han eliminat.
- ★ El fregat s'ha de fer-se a diari, sobretot a zones com banys i cuines ja que necessiten de més higiene.
- ★ És necessari conèixer el material del paviment:
 - El parquet i la tarima necessiten poca aigua i es recomanen mopes.
 - El màrmol i el granit són més delicats.
- ★ El fregat de les rajoles de paret (azulejos) es farà pulveritzant el producte i fregant amb una baieta.



ESPOLSAR

- ★ Eliminació de pols de les parets i els sostres.
- ★ Es pot utilitzar un plumero o un aspirador.
- ★ Es el cas dels sostres, s'han d'extremar las precauciones en las esquinas perquè són zones de difícil accés.





0

2

**ACONDICIONAMENT
DELS ESPAIS DE
TREBALL**



2.1. PREPARACIÓ DE L'ENTORN I MANTENIMENT DE L'ORDRE

Per poder dur a terme la nostra feina és necessari, com a pas previ, la preparació de l'entorn de treball. Durant la realització de la feina serà igualment important mantenir l'ordre dins de l'espai.

1. Retirar de la zona a rentar els objectes i el mobiliari que siguin un obstacle. Així evitarem accidents.
2. Dur a la zona de neteja els útils, productes de neteja i maquinària necessaris, col·locant-los a una zona de fàcil accés però no de pas. Així, evitarem accidents.
3. Començar el procediment de neteja.

En quant al manteniment de l'ordre hem de tenir en compte:

- Els productes, útils i màquines de neteja han d'estar sempre ordenats ja que això facilita la feina.
- Les tasques s'han de fer de forma ordenada respectant la seqüenciació que al punt anterior hem comentat.

2.2. DESENVOLUPAMENT DE LA NETEJA AMB PERSONES AL SEU LLOC DE TREBALL

Normalment la neteja dels espais es fa en les hores més idònies, sobretot quan no hi ha aflluència de persones o quan hi ha molt poques persones. D'aquesta forma es garanteix un resultat més adequat.

Així i tot, això no és possible en tots els casos. En aquests casos, s'han de prendre una sèrie de precaucions:

- ★ Sol·licitar un canvi d'ubicació durant el temps en que es neteja.
- ★ Valorar quins productes no utilitzar per la seva emissió d'olors i toxicitat. Es recomana ventilar la zona una vegada feta la neteja.
- ★ La utilització de maquinària pot produir renous que poden molestar. Per això, s'ha de valorar si es pot utilitzar en un altre moment.
- ★ Si les persones que hi ha són infants, s'ha d'anar més alerta i avisar als responsables per a que estiguin alerta.



0

3

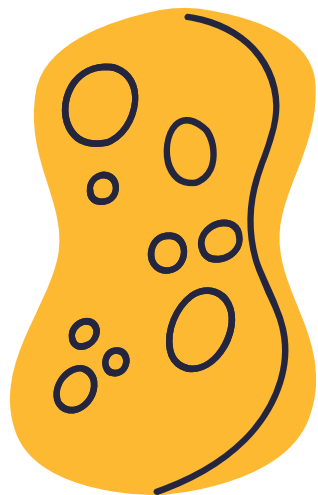
**SEGUIMENT DEL
PLA DE TREBALL**

El Pla de Treball és un document on es detallen les actuacions que es desenvoluparan al lloc de treball. En ell s'inclou la freqüència en que s'ha de netejar les diferents zones, els horaris, el temps dedicat a cada activitat..

Per fer-lo, es tendran en compte aspectes com:

- Temps destinat a cada activitat
- Ús de les instal·lacions
- Dimensions de les zones a netejar
- Útils o maquinària que s'empra
- Horari en el que és millor netejar
- Zones que s'empren més

Si està ben elaborat, és molt útil ja que ens garanteix que farem una bona feina.



04

**MANEIG DELS
ÚTILS DE NETEJA I
CONSERVACIÓ**

○

○ **PER TRESPOLS:**

○

★ **Fregona:** Pot estar elaborada de cotó o de materials sintètics com microfibra. El fet que estigui unida a un pal ens permet fer les tasques sense acotar-nos. El pal pot ser de fusta o alumini, essent aquest darrer el més resistent. Per superfícies com tarima o parquet es recomana les fabricades amb microfibra degut a que són més absorbents i per les superfícies com màrmol les fetes amb cotó.

★ **Cubo:** S'empren per mesclar els productes de neteja amb aigua. Normalment tenen un escorridor. N'hi ha que tenen rodes i eviten aixecar el pes.



○ ○ ○ ○

○

-
- ★ **Granera:** Ens permet recollir la pols i restes de brutor del paviment agrupant-lo en un únic lloc. Les pues (cerdas) tenen diferent suavitat segons lo sensible que sigui el paviment). Les que tenen pues llargues i dures es recomanen per exterior i les curtes i suaus per interiors.



- ★ **Mopa:** A la base s'insereix una funda que és la que està en contacte amb el trespòl i és on es pulveritza el producte atrapapols. Són molt útils en superfícies delicades com parquet i tarima ja que no s'hi demana la humitat.





○ ★ **Carro de neteja:** És el medi de transport dels útils de neteja. Així no s'han de carregar i s'eviten accidents.



★ **Baieta:** Serveixen per eliminar la pols de la superfície, Es poden fabricar amb cotó, poliéster, etc.

★ **Fregalls:** S'utilitzen en la neteja de banys i cuines. Els colors representen la duresa d'aquests. Si la superfície és molt delicada es pot netejar amb l'ajuda d'una esponja. No estan indicats per vidre o fusta.





○ **PER PARETS I SOSTRES:**



★ **Plumers:** Es poden allargar per evitar emprar escales. El seu ús no està contraindicat amb cap material ja que no fa mal a cap superfície.



○

○ **Conservació dels útils de neteja**

○ Per allargar la vida als útils de neteja és necessari tenir en compte com s'han de conservar correctament.

Totes les eines que s'empren en neteja, s'embruten i es gasten dia a dia. Per això, es proposen les següents tasques:

- En acabar d'emprar baietes i fregalls, fer-los nets i deixar-los a eixugar.
- No s'han de guardar humits ja que agafaran mala olor. S'han d'allunyar de les zones humides.
- Utilitzar cada útil per la seva finalitat.



ACTIVITAT PRÀCTICA: GUIÓ I ACCIÓ!

S'elegeix una zona de l'IES i s'anoten les tècniques que s'han d'emprar per netejar aquesta zona, l'ordre que es segueix i els materials que es necessiten. Després s'explicarà a la resta de companys i es procedeix a fer-ho.



