

Unitat de treball 1. Valoració inicial de la situació d'emergència

PRIMERS AUXILIS



**ÉS EL MATEIX UNA
URGÈNCIA QUE UNA
EMERGÈNCIA?**



ÉS EL MATEIX UNA URGÈNCIA QUE UNA EMERGÈNCIA?



URGÈNCIA MÈDICA

Lesió o malaltia que planteja una amenaça immediata per a la vida d'una persona i requereix una assistència que no pot ser endarrerida.

VS

EMERGÈNCIA MÈDICA

Qualsevol condició de salut que requereix atenció mèdica en el lloc més pròxim i amb la disponibilitat adequada per tractar el problema.

El sistema sanitari

El **sistema sanitari** és el conjunt dels recursos sanitaris d'una comunitat i la manera com s'organitzen, amb la finalitat d'atendre els problemes de salut de la població.

L'objectiu del Servei de Salut de les Illes Balears (IB-SALUT) és garantir l'atenció sanitària de la població de la nostra comunitat autònoma.



NIVELLS D'ASSISTÈNCIA SANITÀRIA



1

PRIMER NIVELL: ATENCIÓ PRIMÀRIA

- **Primer punt de contacte** dels individus amb el sistema sanitari, mitjançant els centres de salut (CS).
- Tothom hi té assignats un equip de professionals sanitaris de referència (medicina i infermeria).
- Mallorca disposa de 18 centres de salut a Palma i 26 a la Part Forana.
- També poden atendre urgències. **PAC:** punts d'atenció continuada d'atenció primària oberts durant les 24h, manco Manacor 12h.

NIVELLS D'ASSISTÈNCIA SANITÀRIA

2

SEGON NIVELL: ATENCIÓ HOSPITALÀRIA I ESPECIALITZADA

- **S'ocupa dels motius de consulta més greus o complexos i requereixen coneixements més profunds de l'especialitat i recursos tècnics superiors.**
- **S'hi accedeix per derivació de l'atenció primària o des dels serveis d'urgències.**
- **Ofereixen serveis d'atenció especialitzada ambulatoria o consultes externes, hospitalització en règim d'ingrés, atenció d'urgències, atenció en hospitals de dia, intervencions quirúrgiques sense ingrés, proves diagnòstiques.**

NIVELLS D'ASSISTÈNCIA SANITÀRIA

3

TERCER NIVELL: ATENCIÓ D'URGÈNCIES

Les urgències són situacions que s'han d'atendre en poc temps.

- Servei d'Urgències d'Atenció Primària (SUAP).
- El servei d'urgències del **061** ofereix atenció telefònica, cosa que permet l'avaluació inicial i immediata dels casos i la coordinació dels mitjans que s'hagin d'utilitzar.



El sistema d'emergències

Els **serveis d'emergències mèdiques** són els dispositius encarregats d'atendre les demandes d'assistència sanitària d'emergència fora dels establiments hospitalaris.

La sol·licitud d'assistència es rep a través del telèfon únic d'emergències 112, el qual atén les 24h del dia i els 365 dies de l'any.

El sistema d'emergències sanitàries s'organitza d'acord amb aquest model:

- **Centre coordinador**
- **Recursos mòbils**
- **Xarxa hospitalària:** distribuïda pel territori i proporcionar atenció ràpida i específica a les víctimes.



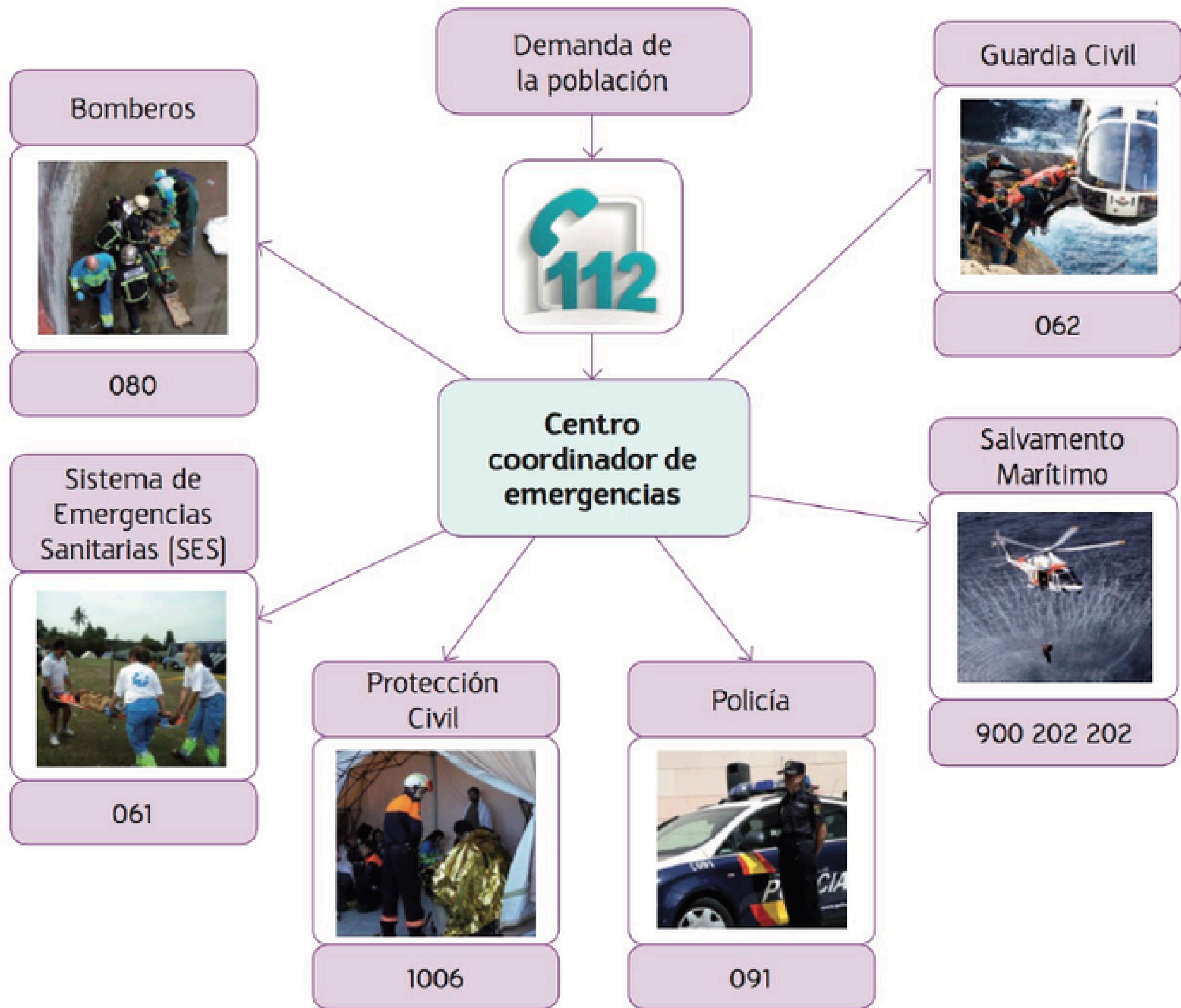
Centre coordinador d'emergències

El **centre coordinador d'urgències i emergències (CCUE)** és el lloc operatiu on es troben centralitzades les telefonades d'alerta que es filtren i classifiquen, i on també s'assignen els recursos més adequats a cada situació, de manera que permetin donar una resposta eficaç i de qualitat.

Els principals **objectius** són:

- Facilitar l'accés de l'usuari al sistema d'emergències amb **un únic número**.
- Donar la resposta adequada en forma, nivell i temps a la demanda sanitària.
- Realitzar la **gestió de recursos** de forma eficient en temps real.
- **Coordinar** diferents nivells assistencials.
- Guardar i custodiar un registre de les activitats realitzades.





Recursos mòbils

Ambulàncies, helicòpters i vehicles d'intervenció ràpida, que permeten arribar amb rapidesa als diferents punts del territori.



Protocol d'atenció

1. Detecció de l'emergència.
2. Avaluació de les necessitats d'atenció.
3. Assignació de recursos.
4. Desplaçament fins al lloc del sinistre.
5. Transport sanitari.
6. Transfèrència al centre hospitalari.



CASOS PRÀCTICS (CCUE)

Cas clínic 1. En un accident de trànsit entre un camió cisterna i un turisme en el qual resulten ferides quatre persones i dues d'elles es troben atrapades dintre del vehicle afectat, si no existís un centre coordinador d'urgències i emergències, a quants de serveis d'emergències hauries d'avisar? Raona la teva resposta.

Cas clínic 2. Imagineu que esteu al CCUE i rebeu una telefonada de què hi ha un incendi amb possibles víctimes. Quins recursos mobilitzaries?

Cas clínic 3. Quines són les possibles vies d'accés al sistema sanitari?

Atenció sanitària i primers auxilis

Els **primers auxilis** són totes aquelles actuacions d'ajuda i de cures inicials que es proporcionen a les persones que hagin patit lesions o malalties sobtades.

Una persona pot necessitar atenció sanitària immediata al lloc on es troba, i aquesta atenció l'ha de dur a terme **personal no sanitari**, almanco fins que es facin càrrec els equips sanitaris professionals.

Els **objectius dels primers auxilis** són:

- Preservar la vida de la víctima.
- Alleujar-li el patiment.
- Prevenir l'aparició de més danys.
- Promoure'n la recuperació.



Atenció a l'accidentat

Persones i seqüència d'actuació en una emergència sanitària

	Primers Auxilis	Atenció Sanitària Professional
Qui actua?	Qualsevol persona no sanitària	Professionals sanitaris
Quan actua?	Quan es troba a una víctima fins que arriben els professionals.	Quan arriben al lloc dels fets.
Amb quins recursos?	Disponibles al moment.	Recursos apropiats
Amb quin objectiu?	Mantenir a l'accidentat en vida o evitar complicacions fins a l'atenció professional	Atenció completa

	PRIMERS AUXILIS	ATENCIÓ SANITÀRIA PROFESSIONAL
Qui actua?	Qualsevol persona no sanitària	Professionals sanitaris
Quan actua?	Quan es troba una víctima fins que arriben els professionals.	Quan arriben al lloc dels fets.
Amb quins recursos?	Disponibles al moment.	Recursos apropiats.
Amb quin objectiu?	Mantenir a l'accidentat en vida o evitar complicacions fins a l'atenció professional.	Atenció completa.

PAS: PROTEGIR - AVISAR- SOCÓRRER



PROTEGIR

Assegurar la zona i
resguardar-nos
nosaltres mateixos.



AVISAR

Telefonar als
serveis
d'emergències del
112.



SOCÓRRER

Ajudar a les víctimes
mentre arribar
l'atenció
especialitzada.

P: PROTEGIR

1. Prioritzar les mesures de protecció pròpia:

- Analitzar l'entorn.
- Valorar els possibles riscos.
- Prendre les mesures adequades per a evitar-los.
- Treballar en un entorn segur i evitar les infeccions.

2. Protegir la víctima:

- Si es troba en una zona perillosa, portar-la a una zona segura.
- Si no cal moure-la es podrà senyalitzar la zona.

3. Protegir altres persones.



A: AVISAR

On cridam? al 112 o 061.

Quina informació cal donar?

- Què? La descripció del succés.
- On? La direcció o localització.
- Quan? L'hora en què ha succeït o s'ha detectat.
- Qui? Característiques de la víctima o víctimes.
- Com? Informació sobre el succés.

Com cal donar la informació?

- Amb calma i tranquil·litat .
- Amb precisió a les preguntes que et formulin.



S: SOCÓRRER

Mentre arriba el personal especialitzat s'ha de comprovar l'estat de totes les víctimes implicades. De forma genèrica, s'atendrà primer a les víctimes que poguessin estar inconscients i després la resta. S'han de seguir les següents passes:

- **Mantenir la calma** i tranquil·litzar a les víctimes.
- Realitzar una avaluació del seu estat, **determinar les prioritats d'atenció**.
- **Prestar les atencions necessàries i primers auxilis** que es sàpiguen fer.
- Deixar a la persona en una **posició còmoda i segura**.



**Què passa si no atenc una
persona que necessita
assistència urgent?**



**S'ha de demanar
permís a la víctima
abans d'ajudar-la?**

Marc legal i ètic de la prestació de primers auxilis

L'obligació ètica i legal d'actuar:

- Deure ètic d'ajudar a qui ho necessiti.
- Obligació legal d'atendre les persones que ho necessiten o demanar auxili.

La necessitat d'obtenir el consentiment. Sempre que:

- La persona sigui major d'edat.
- Estigui en plena possessió de les seves facultats mentals.
- Manifesti el seu rebuig de manera evident.

La responsabilitat legal de les actuacions:

- Responsabilitat en funció dels coneixements.
- No assumir riscos.



La prevenció en primers auxilis

La **prevenció** és el conjunt de les mesures destinades a evitar l'aparició d'accidents o a minimitzar-ne les conseqüències, en el cas que hagin aparegut.

- **Prevenció primària:** evitar que es produeixin accidents.

Mesures: hàbits de treball, adopció estil de vida saludable, comportament viari conscient.

- **Prevenció secundària:** protegir en cas que es produeixi l'accident.

Mesures: cinturó de seguretat, airbag, mobiliari amb vores arrodonides.

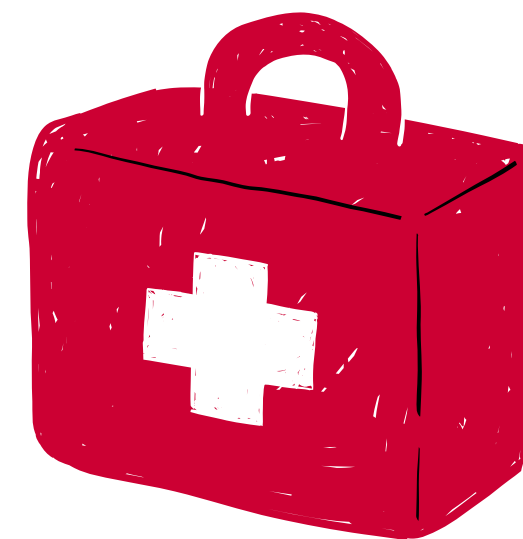
- **Prevenció terciària:** anul·lar o reduir les conseqüències mitjançant la intervenció.

Mesures: intervenció ràpida primers auxilis.

**HEM DE PREPARAR
UNA FARMACIOLA.
QUÈ HI POSARÍEU?**



La farmaciola d'urgències



- Tisoires punta rodona
- Pinces petites
- Antisèptic: clorhexidina aquosa 2%
- Sèrum fisiològic
- Termòmetre
- Guants d'un sol ús
- Esparadrap
- Gases estèrils
- Apòsits de diverses mides
- Alcohol etílic (70%)

Recordau revisar dades de caducitat de forma contínua.



CASOS PRÀCTICS (PAS)

Cas clínic 4. Estau treballant a un centre de dia i una companya vostra que és diabètica es desmaia. Com actuaríeu?

Cas clínic 5. Sou d'excursió amb un grup d'amics, i davant vostre una dona d'uns 40 anys cau i presenta dolor intens al braç dret que sembla que està deformat. Quina actuació duries a terme?