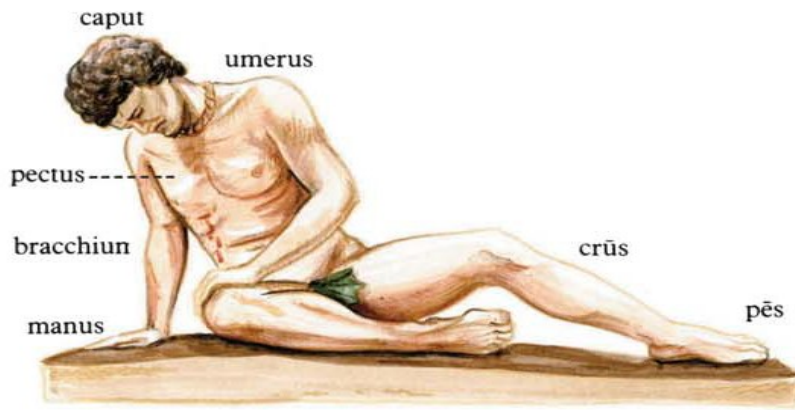


**ALFABET I PRONÚNCIA.**

1. Ara que ja hem après la pronúncia llatina, llegirem correctament el següent text. Després intentarem veure més característiques d'aquesta llengua i traduir-lo.



Corpus humanum quattuor membra habet: duo bracchia et duo crura. Bracchium membrum est et crus membrum est. In brachio est manus, in crure pes. Duae manus et duo pedes in corpore humano sunt.

In corpore unum caput est, non duo capita. In capite sunt oculi et aures, nasus et os. Super caput capillus est. Capillus

uirorum non tam longus est quam feminarum. Supra oculos frons est. Infra oculos genae sunt. Post frontem est cerebrum. Qui cerebrum magnum habet sapiens est. Os est inter duo labra. In ore lingua et dentes insunt. Dentes sunt albi ut margaritae. Lingua et labra rubra sunt ut rosae.

**CARACTERÍSTIQUES DEL LLATÍ COM A LLENGUA FLEXIVA.**

1. Analitza sintàcticament aquestes oracions amb el nou sistema de claus i digues en quin cas anirien en llatí els diferents complements.

1. Els alumnes de 4t d'ESO guanyaren la gimcana a les proves Cangur de matemàtiques.
2. Vaig regalar un còmic d'aventures a na Marta pel seu aniversari.
3. El curs començà al setembre però es va interrompre a causa de la inundació.
4. L'adolescència és una etapa vital d'aprenentatge.
5. En Rafel Nadal, un dels millors tenistes, és manacorí.
6. En Pau estudia història a l'habitació i na Maria fa els deures de llatí a la cuina.

2. Digues a quina declinació pertanyen els següents substantius i per què. Després indica la seva arrel.

tempus, -oris	spes, -ei	iustitia, -ae	dominus, -i
exercitus, us	templum, -i	facies, -ei	mare, -is
memoria, -ae	manus, -us	studium, -ii	liber, -bri
pax, pacis	dies, -ei	genu, -us	mulier, -eris



3. Omple els enunciats dels substantius que tens a continuació segons la declinació a la que pertanyen.

iudicium, iudici... 2	consul, consul... 3	sagitta, sagitt... 1
sal, sal... 3	acies, aci... 5	equitatus, equitat... 4
aper, apr... 2	cornu, corn... 4	anima, anim... 1

### LA 1a DECLINACIÓ.

1. En quin cas i número estan els següents substantius de la 1a declinació? Llavors canvia'ls de número.

nautis          terram          puellae          rosas          uictoriarum          insula

2. Declina aquests substantius en singular i plural.

agricola, -ae          historia, -ae          silua, -ae          sapientia, -ae

3. Omple amb la desinència correcta segons el cas i número que t'indica. Llavors canvia'ls de número.

ac sg: ar...          gen pl: domin...          ab sg: apicul...  
dat pl: tabern...          nom pl: fam...          voc sg: pugn...

### L'ENUNCIAT VERBAL I EL PRESENT D'INDICATIU.

1. Què és un enunciat verbal? Digues quantes formes té, explica cada una d'elles i digues com s'extreuen les tres arrels que ens donen.

2. Fes els enunciats dels següents verbs o completa'ls. Llavors digues si el verb és regular o irregular i extreu les seves tres arrels.

placeo 2          nosco, noui, notum 3          monstro 1          aperio, -rui, -rtum 4  
sum, fui          facio, feci, factum 3          porto 1          munio 4

3. Conjuga el present d'indicatiu d'aquests verbs.

interficio, -feci, -fectum 3          uoco 1          iubeo, iussi, iussum 2  
duco, duxi, ductum 3          scio 4          do, dedi, datum 1

4. El verb *sum* pot tenir un predicat nominal o verbal, quina diferència hi ha? Es tradueixen de la mateixa manera?



5. Analitza sintàcticament i tradueix les oracions que hi ha a continuació. Llavors has de fer l'anàlisi morfològica de les paraules subratllades.

**INFORMACIÓ EXTRA ABANS DE COMENÇAR:**

Els adjectius en llatí declinen com els substantius i s'enuncien amb tres formes: masculí, femení, neutre. Ex: *bonus, -a, -um* o *miser, -era, -erum*. El masculí i el neutre declinen per la 2a (que encara no hem estudiat) i el femení per la 1a (que ja coneixem).

1. Historia uitae magistra est.
2. Amicitia semper magnas laetitias dat.
3. Stellae uiam nautis monstrant.
4. Nautae aquam insulae incolis portant.
5. Paruae puellae in schola sunt et litteras discunt.
6. Multae sunt in Italia statucae et arae Mineruae.
7. Musae poetis famam et gloriam dant.
8. Diuitiae discordiarum causa sunt.

Causa, -ae (f).	Incola, -ae (m): habitant.
Discordia, -ae (f): desacord, disputa.	Italia, -ae (f).
Diuitiae, -arum (f): riqueses.	Littera, -ae (f).
Gloria, -ae (f).	Monstro 1.
Historia, -ae (f).	Musa, -ae (f).
In: prep. ac: a, cap a // prep abl: a, en.	Paruus, -a, -um: petit.

Analitza sintàcticament i tradueix els següents textos. Llavors has de fer l'anàlisi morfològica de les paraules subratllades i les preguntes.

**Agricolae uita.**

Agricola in uilla habitat et quotidie terram arat. Agricola capras et uaccas et gallinas habet. Lupa in silua est et nocte in uillam uenit nam agricola lupam timet et insidias parat. Agricola lupam necat.

Capra, -ae (f).	Lupa, -ae (f): lloba.	Quotidie: adv.
Insidia, -ae (f): trampa.	Nam: (conj. causal) ja que, en efecte.	Vacca, -ae (f).
Gallina, -ae (f).	Nocte: adv.	Venio, ueni, uentum 4.
In: prep. d'ac. a, cap a // prep. d'ab: a, en.		

**Puellae et rosae.**

Puellae in uia sunt et rosas uendunt nam pecuniam desiderant. Lectica appropinquat. Matriona Romana in lectica sedet et puellas spectat. Puellae rosas matronae monstrant. Matriona rosas emit et in uillam discedit.

Discedo, -essi, -essum 3: anar-se'n.	Nam: (conj. causal) ja que, en efecte.	Vendo, -didi, -ditum 3.
In: prep ac: a, cap a // prep abl: a, en.	Pecunia, -ae (f): doblers.	Via, -ae (f).
Lectica, -ae (f): llitera.	Rosa, -ae (f).	
Monstro 1.		

**Puella in silua.**

Parua puella siluae uias amat sed nunc uiam errat nam pulchras\* rosas spectat. Tenebrae appropinquant et puella stellas obseruat. Nunc stellae micant et puellae uiam siluae monstrant.

Mico, -ui, - 1: brillar, resplendir.

Monstro 1.

Nunc: (adv) ara.

Obseruo 1.

Paruus, -a, -um: petit.

\*Pulchras: ve de pulcher, -chra, -chrum

Rosa, -ae (f).

Via, -ae (f).

**QUAE DEAE SUNT?**