



## PRESENTACIÓ

---

CFGM Atenció a les persones en situació de dependència

# Organització de l'atenció a les persones en situació de dependència

# 2

Nucli formatiu

UF 1. Context de la intervenció socio sanitària

## Les i els professionals d'atenció a persones en situació de dependència



### Continguts:

- L'equip de treball en atenció a la dependència.
- El treball en equip.
- Tècniques de treball en equip.
- L'organització del treball.

# L'equip de treball en atenció a la dependència

Un **equip de treball** és el conjunt organitzat de persones que aporten la seva formació, els seus coneixements, les seves habilitats i la seva experiència en la realització d'un treball.

- L'equip de treball en atenció a la dependència es caracteritza per:
  - El **compromís** per aconseguir un objectiu comú.
  - La **convergència** de les habilitats i esforços de cada component cap a la consecució de l'objectiu comú.
  - La **distribució de les tasques** entre les diferents persones.



# L'equip de treball en atenció a la dependència

## L'equip multidisciplinari

- Professionals que formen l'equip **multidisciplinari** d'atenció a la dependència:
  - Personal sanitari.
  - Treballadors i treballadores socials.
  - Psicòlegs i psicòlogues.
  - Educadors i educadores.
  - Terapeutes ocupacionals.
  - Animadors i animadores socioculturals.
  - Logopedes.
  - Personal tècnic.
  - Personal administratiu, de neteja, etc.
- La **coordinadora** o el **coordinador** de l'equip assumeix el lideratge del grup perquè aquest actuï de manera ordenada i eficaç.

Quines són les actituds que hem de tenir per tractar amb persones?

Sabeu diferenciar aptituds d'actituds?

# L'equip de treball en atenció a la dependència

## L'equip multidisciplinari

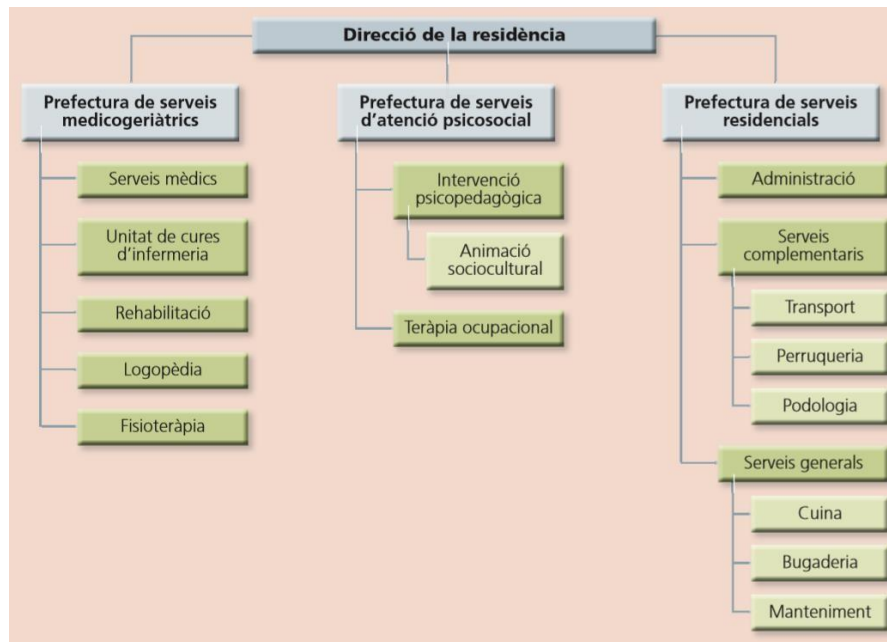
- El o la **professional de referència**:
  - Atén de manera personalitzada a una persona usuària.
  - L'acompanya i recolza durant les fases d'ingrés i acolliment.
  - Exerceix de nexa amb la família.
  - Intervé en la planificació, engegada, seguiment i avaluació de la intervenció.
- La figura del **TAPSD** en l'equip interdisciplinari. Finalitat de la seva actuació:
  - **Assistencial**: ajuda a la persona a realitzar les activitats que no pot fer per si mateixa.
  - **Rehabilitadora**: col·labora en el tractament de capacitats funcionals perdudes.
  - **Socialitzadora**: promou la comunicació i interacció social de la persona usuària.
  - **Educativa**: promou l'autonomia personal i l'adquisició d'hàbits saludables.

# L'equip de treball en atenció a la dependència

## L'estructura organitzativa

Un **organigrama** és la representació gràfica de l'estructura organitzativa d'una institució.

- Les i els professionals de l'equip de treball s'organitzen **jeràrquicament** en **diversos nivells**.
- El **director** o **directora** exerceix l'autoritat màxima.



## El treball en equip

El **treball en equip** és el conjunt de mètodes, procediments i estratègies que utilitza l'equip de treball per aconseguir els objectius marcats.

- És la metodologia més adequada per treballar de manera cooperativa i coordinada.
- Afavoreix la integració de diferents coneixements i punts de vista.
- Facilita la gestió i el seguiment de les intervencions.





# El treball en equip

## La sinergia del treball en equip

- El treball en equip genera sinergia.
- La **sinergia** genera un valor superior a la suma de totes les intervencions per separat.
- **Avantatges** del treball en equip:
  - L'atenció en equip és més eficaç que la unió de les actuacions individuals.
  - Pluralitat i riquesa de propostes de solució.
  - Responsabilitat compartida.
  - Potenciació de l'autoestima, la participació i el compromís.
  - Aprenentatge informal i ajuda mútua.
  - Augment de la motivació i reducció de la monotonia.

# El treball en equip

## Requisits del treball en equip

- La **planificació del treball en equip**:
  - És necessària para:
    - Organitzar les diferents tasques.
    - Assignar a les i els professionals responsables de la seva aplicació.
    - Establir el procediment o protocol de dur-les a terme.
  - Documents de planificació:
    - El **PIAI** (pla individual d'atenció integral). Planificació de les intervencions.
    - El **pla de treball**: planificació de les tasques per al personal.

# El treball en equip

## Requisits del treball en equip

- La **coordinació en el treball en equip**:
  - És necessària per aconseguir una major sinergia i eficiència.
  - Permet conjugar tots els recursos per dur a terme una acció en comú amb eficàcia.
  - Aspectes que ha d'incorporar una coordinació correcta:
    - Delimitació clara de les competències, les jerarquia i els fluxos de comunicació.
    - Distribució de les funcions, activitats i tasques.
    - Control del bon funcionament de l'equip..
    - Ús eficaç dels recursos materials i econòmics.
    - Garantir la continuïtat dels serveis.
    - Establiment de reunions periòdiques de coordinació i seguiment i els mecanismes extraordinaris de comunicació.

# El treball en equip

## Requisits del treball en equip

- **La comunicació en el treball:**
  - Els processos de treball es desenvolupen en el context de la relació humana.
  - La comunicació i interacció afavoreixen o entorpeixen els objectius de la intervenció.
  - Potenciar els factors que
    - l'afavoreixin: Fomentar la
    - participació.
    - Garantir el respecte cap a totes les opinions.
    - Afavorir el compromís personal.
  - Factors obstaculitzadors: conflictes interpersonals.

# El treball en equip

## Requisits del treball en equip

- **La presa de decisions:**
  - Definir els circuits en la presa de decisions.
  - Comptar amb l'opinió de totes i tots els membres de l'equip (especialment les i els professionals d'atenció directa).
  - Les decisions consensuades tindran un major suport i la responsabilitat dels seus resultats serà més compartida.
  - Participar en les preses de decisions enforteix el compromís, la motivació i la autoexigència.

# El treball en equip

## La supervisió del treball

La **supervisió** és la tasca d'inspeccionar les activitats programades i assegurar-se que es duguin a terme de manera satisfactòria.

- El nivell més alt de supervisió i responsabilitat correspon al **director** o **directora** del centre.
- Les o els **responsables de cada àrea** supervisen les intervencions corresponents.
- Les persones supervisoras disposen dels següents **instruments**:
  - **Registres**: s'anota la realització dels protocols i procediments.
  - **Observació**: serveix para:
    - Verificar la realització correcta de les tasques.
    - Valorar la relació de cada professional amb les persones usuàries.
    - Valorar el nivell de conflictivitat entre els membres de l'equip.
  - **Incidències**: opinions o queixes formulades per les persones usuàries o les seves famílies.

## Tècniques de treball en equip

Les **tècniques de treball en equip** són els procediments utilitzats a l'entorn de treball per facilitar els processos de comunicació i afavorir l'intercanvi d'informació.

- **Tècniques** en l'àmbit d'atenció a la dependència:
  - Reunions.
  - Tècniques interrogatives.
  - Estudi de casos.
- **Objectius** de les tècniques de treball:
  - Informar o compartir informació sobre determinats esdeveniments o novetats.
  - Identificar un problema i explorar possibles solucions.
  - Avaluar documents, recursos, serveis o actuacions.
  - Revisar la documentació d'una determinada persona.
  - Ventilació emocional.

# Tècniques de treball en equip

## Les reunions

Una **reunió de treball** és l'agrupació de més de dues persones que es congreguen per tractar assumptes relacionats amb el treball.

- Les reunions de treball:
  - Permeten el debat, la interacció i la posada en comú.
  - Solen establir-se de forma periòdica.
- Tipus de reunions:
  - Reunions **de valoració, seguiment i presa de decisions** .
  - Reunions **informatives**.
  - Reunions **formatives**.



# Tècniques de treball en equip

## Les reunions

### Fases de la reunió

- **Preparació:**
  - Planificació de la reunió.
  - Elaboració de la **convocatòria**.
- **Desenvolupament:**
  - Es tracten tots els temes plantejats.
  - Es deixa un espai per a *precis i preguntes*
- **Conclusió i tancament:**
  - Es repassen els temes tractats.
  - Es detallen les conclusions i acords.
  - S'elabora un **Acta**.



# Tècniques de treball en equip

## Tècniques interrogatives

Les **tècniques interrogatives** són aquelles en les quals una persona coordinadora estableix un diàleg entre els membres de l'equip a través d'un intercanvi de preguntes i respostes.

- **Tipus de preguntes:**
  - Segons la intenció: informatives, reflexives o incitadores del raonament.
  - Solen ser obertes i s'eviten les que es poden respondre amb monosíl·labs.
- **Objectius** de les tècniques interrogatives:
  - Obtenir informació de l'equip en conjunt i de les persones en particular.
  - Conèixer les experiències dels membres de l'equip.
  - Aprofundir en un tema concret.
  - Obtenir informació detallada sobre un cas o situació particular.

# Tècniques de treball en equip

## Estudi de casos

L'estudi **de casos** és l'exposició d'un cas o problema detallant-ho suficientment per afavorir l'anàlisi per part de l'equip.

- La presentació del cas pot ser oral, escrita o a través d'enregistraments o projeccions.
- Es busca la diagnosi, la prescripció i l'actuació adequada.
- **Avantatges** de l'estudi de casos:
  - Es relaciona amb problemes de la vida real.
  - Permet una gran versatilitat en la presentació de casos.
  - Afavoreix l'intercanvi d'idees.
  - Cada membre de l'equip pot suggerir solucions.
- Exigeix una direcció del cas i temps.



# L'organització del treball

## Els torns de treball

Els **torns de treball** són l'ordenació del temps o espai horari dins de la jornada laboral.

- Solen establir-se en vuit hores al dia amb un total de 40 hores setmanals.
- Poden diferenciar-se tres **sistemes**:
  - **Sistema de treball discontinu**: suposa dos torns (matí i tarda).
  - **Sistema de treball semicontinu**: suposa tres torns (demà, tarda i nit, amb descans el cap de setmana o els diumenges).
  - **Sistema de treball continu**: suposa més de tres torns i el treball nocturn.

# L'organització del treball

## Els torns de treball

### El treball nocturn

El **treball nocturn** és aquell que es realitza entre les 10 de la nit i les 6 del matí.

- Es pot cobrir amb:
  - Professionals que sempre treballen de nit.
  - Un sistema de rotació de torns.
- El treball nocturn és més cansat perquè:
  - Trenca els ritmes biològics de llum i foscor.
  - Les persones tornen a un calendari de dia en els dies lliures.
- Un altre efecte: alteració de les relacions familiars i socials.

# L'organització del treball

## Els torns de treball

### El treball per torns

El **treball per torns** és aquell que implica la necessitat de prestar serveis en hores diferents en un període determinat de dies o setmanes, i en horaris no habituals.

- Variables que influeixen en l'organització del treball per torns:
  - Hores de durada del torn.
  - Tipus de torn (fix o rotatori).
  - Els espais de descans entre els canvis de torns.
- Existeixen múltiples possibilitats d'organitzar el treball per torns.

# L'organització del treball

## Els torns de treball

### El treball per torns

- **Criteris per a l'organització de torns:**
  - Es discutiran amb les persones implicades.
  - Han de procurar adequar-se al màxim als ritmes biològics i ser clars i delimitats.
  - Han de contemplar el descans diari, setmanal i vacacional.
  - Si són rotaris:
    - Existirà un mínim de descans entre ells.
    - És preferible que siguin cicles curts.
  - Plantejar **torns flexibles** si és possible.
- Hauran de planificar-se els torns per als **períodes vacacionals**.

# L'organització del treball

## Els quadrants d'horaris

Un **quadrant** és un document en el qual es reflecteixen els torns de treball de les persones que realitzen les mateixa tasques.

		Setmana n. 21			21-27 maig 2018			
H.	Activitat	DI.	Dt.	Dc.	Dj.	Dv.	Ds.	Dg.
7-9	Habitacions	Maria Sans	Jordi López	Carme Rius	Agnès Sanchis	Jordi López	Agnès Sanchis	Agnès Sanchis
		Carme Rius	Maria Sans	Jordi López	Carme Rius	Agnès Sanchis	Ramon Pla	Ramon Pla
7-9	Bany	Jordi López	Carme Rius	Maria Sans	Jordi López	Ramon Pla	Jordi López	Eli Matías
9-10	Esmorzar	Maria Sans	Jordi López	Carme Rius	Agnès Sanchis	Jordi López	Agnès Sanchis	Agnès Sanchis
		Carme Rius	Maria Sans	Jordi López	Carme Rius	Agnès Sanchis	Ramon Pla	Ramon Pla
10-12	Tallers	Carme Rius	Carme Rius	Jordi López	Carme Rius	Ramon Pla	Ramon Pla	Ramon Pla
		Jordi López	Maria Sans	Maria Sans	Jordi López	Agnès Sanchis	Jordi López	Eli Matías
10-12	Sala d'estar	Maria Sans	Jordi López	Carme Rius	Agnès Sanchis	Jordi López	Agnès Sanchis	Agnès Sanchis
12-14	Menjador	Maria Sans	Maria Sans	Maria Sans	Agnès Sanchis	Agnès Sanchis	Agnès Sanchis	Agnès Sanchis
		Carme Rius	Carme Rius	Carme Rius	Carme Rius	Ramon Pla	Ramon Pla	Ramon Pla
		Jordi López	Jordi López	Jordi López	Jordi López	Jordi López	Jordi López	Eli Matías